



HERRAMIENTA ANTIDESPLAZAMIENTO  
DE EQUIDAD RACIAL

# ¡NADA **ES** NUESTRO **SIN** NOSOTROS!

RENDIMOS CUENTAS A LA COMUNIDAD



# Reconocimiento de derechos territoriales

Queremos reconocer y respetar a los pueblos nativos e indígenas como los guardianes originarios de la tierra antes de que fuese conocida como Austin, Texas y a la relación perdurable que existe entre los pueblos nativos e indígenas y sus territorios tradicionales. Reconocer los derechos territoriales es una expresión de agradecimiento y aprecio a aquellos en cuyo territorio vivimos, y una manera de honrar a los pueblos nativos e indígenas que han vivido y trabajado aquí desde tiempos inmemoriales. Los reconocimientos de derechos territoriales no existen en un tiempo pasado o contexto histórico. El colonialismo es un proceso actual y en curso, y recordamos que todos somos partícipes por vivir en tierras colonizadas.

Reconocemos, con respeto, que la tierra en la que estamos es el terruño tradicional y ancestral de los Tonkawa, los Apache, los Ysleta del sur Pueblo, la Tribu Apache Lipán, la Banda de Indios Yaquis de Texas, los Coahuiltecas y todas las otras tribus no mencionadas expresamente. Además, reconocemos y saludamos con respeto a la Tribu Alabama-Coushatta de Texas, la Tribu Kickapoo de Texas, naciones Carrizo y Comecrudo, Tigua Pueblo, Caddo, Comanche, Kiowa, Wichita, Chickasaw, Waco y todos los demás pueblos y comunidades nativos e indígenas que han sido o pasaron a ser parte de estas tierras y territorios en Texas, aquí en Turtle Island. No todos los pueblos nativos e indígenas mencionados afirman que Texas es su tierra ancestral, ya que muchos fueron forzosamente reubicados en Texas desde sus terruños ancestrales.

Es importante entender la larga historia que nos ha traído a residir aquí y buscar reconocer nuestro lugar dentro de esa historia. El Estado de Texas es producto de violencia ejercida por poderes coloniales que se dedicaban a mantener la supremacía blanca. Se cometieron muchos genocidios de pueblos nativos e indígenas del centro de Texas mientras eran perseguidos, detenidos, convertidos y colonizados en sucesivas olas. Muchos pueblos también fueron integrados, incluso la mayoría de los pueblos denominados Coahuiltecas y muchos Apache Lipán sin tratados ni reconocimiento.

La urbanización de los terrenos aquí está inextricablemente vinculada con la larga historia de la humanidad de desigualdad e injusticia perpetuadas por legados de colonialismo y esclavitud, basados en la explotación de los pueblos, las tierras y los recursos naturales. Hoy, el desplazamiento en curso de personas negras, indígenas y de color en el este de Austin está conectado con legados de extracción de mano de obra, robo de tierras, transformación de paisajes y eliminación de culturas. En busca de recursos, los gobiernos históricamente han destruido, y siguen destruyendo, muchos de los ecosistemas, conocimiento humano tradicional e interacciones necesarios para evitar el cambio climático. Por consiguiente, debemos desarrollar deliberadamente el respeto por el territorio y los pueblos indígenas.

# Agradecimientos

This is dedicated to those who have already been displaced from Austin and people currently bearing the pressures and challenges of gentrification and lack of affordability in our community.

## Los votantes de la Ciudad de Austin

### Racial Equity Catalysts

Ana Aguirre  
Moni Alcantara  
Susana Almanza  
Marcia Beckford  
Nikki Birdsong  
Gavino Fernandez Jr.  
Valerie Fruge  
Corey Hill  
Melonie House  
Margaret Horton  
Linda Jackson  
Kristiana Jeffers  
Christian Jordan  
Noor K  
Lunar Lanas  
Daniel Llanes  
Ari Luna  
Lacretia Nieko Malcom  
Elizabeth Massey  
Crystal Maxwell  
Tamika Quinn  
Lesbia Ramos  
Bettye Taylor  
Serena Tijerina  
Lyric Wardlow  
Stephanie Webb  
Jasmine Willis  
Lanis Young

### Líderes del proyecto de la ciudad de Austin

Nefertitti Jackmon, Funcionaria de Prevención del Desplazamiento de la Comunidad, Departamento de Vivienda y Planificación  
Brion Oaks, Director de Equidad, Oficina de Equidad

### Personal adicional de la Ciudad de Austin

Prakhar Bajpai, Centro de Excelencia + Innovación  
Cara Bertron, Departamento de Vivienda y Planificación  
Susana Carabajal, Departamento de Desarrollo Económico  
Kellee Coleman, Oficina de Equidad  
Liane Conte, Oficina del Project Connect  
Jennifer Golech, Oficina del Project Connect  
Amanda Jasso, Oficina de Equidad  
Erica Leak, Departamento de Vivienda y Planificación  
Lacy Patterson, Departamento de Vivienda y Planificación  
Kerry O'Connor, Centro de Excelencia + Innovación  
Alba Sereno, Centro de Excelencia + Innovación  
Sam Tedford, Departamento de Vivienda y Planificación  
Rachel Tepper, Departamento de Vivienda y Planificación

### Equitable Development Consultants

Ryan Curren  
Nora Liu

Este informe es una creación conjunta entre Racial Equity Catalysts en alianza con el personal de la Ciudad de Austin, facilitado por Equitable Development Consultants.

# Índice

**Reconocimiento de derechos territoriales .....2**

**Agradecimientos .....3**

**Capítulo 1: ¿Qué es una Herramienta Antidesplazamiento de Equidad Racial?.7**



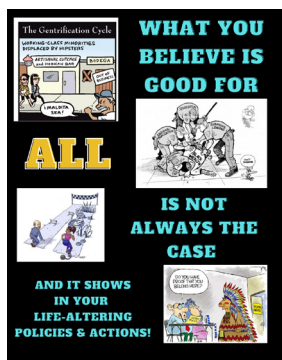
El Capítulo 1 describe la necesidad de contar con la Herramienta, cómo se desarrollo, los principios de equidad racial y definiciones claves. Las definiciones en común de términos claves son fundamentales para lograr la comprensión y revertir las desigualdades y el desplazamiento.

**Capítulo 2: Visión e impulsores para lograr la equidad racial .....27**



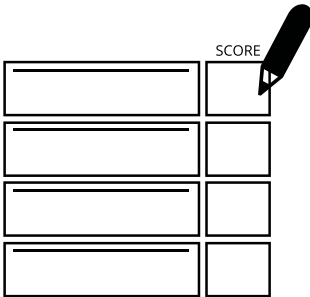
El Capítulo 2 expone la visión, la misión y los seis impulsores de la equidad racial. Presenta un entramado de ideas, pero cada idea trata un componente específico de la visión para lograr un futuro equitativo.

**Capítulo 3: Causas fundamentales e inequidades actuales .....39**



El Capítulo 3 provee un panorama de las desigualdades existentes y sus orígenes históricos. Una herramienta por internet les permite a los usuarios ver los riesgos de desplazamiento y el acceso a oportunidades en un mapa interactivo.

**Capítulo 4: Herramienta Antidesplazamiento de Equidad Racial.....53**



El Capítulo 4 es un cuadro de mando interactivo para evaluar propuestas para el Fondo contra el desplazamiento y otras políticas, planes, programas y proyectos. Está diseñado para ser utilizado por una audiencia general que incluye: Austin Transit Partnership, Capital Metro, la ciudad de Austin, instituciones asociadas y miembros de la comunidad, especialmente los más afectados por el desplazamiento.

**Capítulo 5: Implementación a cargo de la comunidad y rendición de cuentas .65**



El Capítulo 5 describe siete estrategias y medidas para implementar la Herramienta de manera que genere confianza y rinda cuentas a la comunidad.

**Conclusión ..... 84**  
**Apéndice I ..... 85**  
**Apéndice II ..... 86**  
**Apéndice III..... 87**

*Tapa y páginas de títulos de los capítulos diseñados por Jasmine Willis, Racial Equity Catalyst*

# What community SHOULD look like...



**Cómo DEBERÍA verse una comunidad**

# Capítulo 1: ¿Qué es una Herramienta Antidesplazamiento de Equidad Racial?

Cómo usar prioridades comunitarias, datos y averiguación en torno a una visión para lograr la equidad racial en todas las decisiones del Project Connect

## Convocatoria para actuar

Las políticas y los sistemas cumplen un papel fundamental para lograr la equidad.

El electorado de Austin emitió una valiente convocatoria para actuar cuando aprobó el fondo antidesplazamiento de \$300 millones para acompañar al Project Connect. Esto exige que Austin Transit Partnership, Capital Metro y la Ciudad de Austin trabajen en colaboración con los más afectados por las presiones del desplazamiento y los apoyen para fortalecer nuestros cimientos y convertirnos en una ciudad cuyos resultados coincidan con nuestros valores. Austin tiene un gran atractivo por ser una ciudad con espíritu innovador y emprendedor. De hecho, se encuentra entre las áreas metropolitanas de crecimiento más rápido del país y atrae a grandes empresas tecnológicas. Sin embargo, estos cambios dejan de ser ventajas cuando dejamos atrás a las comunidades de color y a los vecinos de bajos ingresos porque nuestra fortaleza se construye sobre la base de nuestra diversidad cultural, racial y económica.

Las inequidades lastiman a todos, no solo a las personas en los peldaños más bajos de nuestra escala socioeconómica. Las regiones y los países con mayor igualdad económica, por ejemplo, tienen un crecimiento económico más robusto y sostenido y mejores resultados para la comunidad en general.<sup>1</sup> Todos nos beneficiamos si creamos un lugar donde todas las personas pueden manifestar sus sueños y aportar lo mejor de sí. La equidad permite que todos compartan el sueño americano y ayuda al crecimiento y fortalecimiento de nuestra ciudad.

El desafío para la Ciudad de Austin, Austin Transit Partnership y Capital Metro es crear un sistema imparcial y justo donde existan condiciones óptimas para todos los residentes. Una vivienda segura y accesible, alimentos saludables, agua potable y conexión con la comunidad propia son necesidades humanas básicas. Sin embargo, de barrio a barrio, el acceso a estos factores indispensables varía muchísimo. La raza, los ingresos y el código postal son importantes indicadores del estado de nuestra salud e incluso de cuánto viviremos. La equidad pide la ampliación de oportunidades para mejorar las comunidades más necesitadas y la creación de más opciones para aquellos

<sup>1</sup> [America's Tomorrow: Equity is the Superior Growth Model](#), PolicyLink 2011

que tienen pocas con el objetivo de que todos los segmentos de la comunidad prosperen.

Viviendas accesibles, empleo local, y recursos cotidianos como por ejemplo, alimentos saludables, atención médica de calidad, educación de calidad y transporte eficaz deberían poder conseguirse más allá de la raza, la etnia, los ingresos o el código postal de una persona. Sin embargo, nuestras instituciones y políticas determinan quiénes tienen acceso a la riqueza, la salud y la prosperidad. Una red de fuerzas intrincadamente entramadas mantiene las desigualdades en la manera de distribuir estos recursos. Por ejemplo, sabemos que los estudiantes tienen dificultades para rendir bien en la escuela cuando tienen hambre o se sienten mal; por consiguiente, la comida, la atención médica y la educación son todos aspectos indispensables para que nuestros jóvenes estén preparados para la vida. Por consiguiente, que todos los segmentos de la comunidad puedan conseguir todos estos recursos requiere abordar la red completa de fuerzas.

Las comunidades de color y las comunidades con bajos ingresos suelen lidiar con el racismo institucional en las decisiones que se toman por ellos y en la ignorancia de sus opiniones, prioridades y fortalezas. Es imprescindible que todos los residentes de Austin estén incluidos en la toma de decisiones, la planificación, el desarrollo, los beneficios y la prosperidad. Las soluciones más significativas, justas y sostenibles se generan en asociación con comunidades con experiencias vividas; y el conocimiento y la sabiduría de lo que se necesita para estar sanos y prosperar deben ser reconocidos y utilizados.

La solución debe ser integral. Una fuerza laboral cualificada es importante para los empleos del futuro. Suprimir los obstáculos al empleo pleno en todos los sectores incorpora más habilidades y creatividad. Un sistema educativo de calidad puede satisfacer las necesidades de la economía del mañana. Las familias aprovechan, son más sanas y pueden triunfar si tienen barrios fuertes y dinámicos, acceso a alimentos accesibles y saludables, transporte seguro y eficiente y vivienda accesible y de calidad. Todos los austineses deben ser capaces de contribuir plenamente a la economía de Austin como administradores, propietarios e innovadores.

Esta Herramienta Antidesplazamiento de Equidad Racial provee la orientación y la estructura necesarias para que la Ciudad de Austin, Austin Transit Partnership y Capital Metro consigan que esta creciente región sea un lugar donde todos puedan alcanzar su máximo potencial.



## ¿Por qué se necesita la Herramienta Antidesplazamiento de Equidad Racial?

El área [Eastern Crescent](#) tiene una riqueza cultural, de identidad e histórica en parte creada por una historia de pactos raciales y discriminación racial que existió extensamente en Austin. Como resultado de estas políticas y prácticas, las personas de color no pudieron vivir donde querían y fueron excluidas hasta incluso de visitar muchos barrios, empresas, instalaciones públicas (incluso escuelas y bibliotecas) y otros establecimientos.<sup>2</sup> Estas prácticas discriminatorias en materia racial que restringían explícitamente la capacidad de las personas de color para alquilar, comprar o incluso ocupar inmuebles a una cantidad determinada de barrios creó distritos herméticos que incluían estructuras cruciales de una comunidad completa. Casas, productos y servicios, establecimientos culturales y lugares de culto en general se ubicaban dentro de estas herméticas fronteras. Como resultado, estos barrios se convirtieron en centros claramente identificables de redes sociales intactas y núcleos culturales de la vitalidad de estas comunidades. Esto todavía hoy es cierto, incluso mucho después de que las personas se han mudado o han sido desplazadas. Al mismo tiempo, la historia de prácticas discriminatorias ha dejado a estas comunidades con falta de recursos y mal preparadas para prosperar en nuestra agresiva economía.

La desinversión en infraestructura, escuelas con menos recursos y las restricciones a los préstamos comerciales y residenciales han dejado una duradera huella en estos barrios y su gente. A medida que los valores inmobiliarios regionales siguen aumentando, la ubicación central y el acceso económico de estos barrios los vuelve atractivos incluso mientras todavía alojan a muchos que son los menos capaces de aguantar las presiones del desplazamiento residencial, comercial y comunitario. Debemos proteger a aquellos con mayor riesgo para poder mantener una comunidad con una cultura rica y diversa.

Las inversiones en transporte público pueden proveer beneficios a las comunidades pero estas mejoras también pueden subir los valores de los inmuebles y desencadenar nuevo desarrollo urbano. Ambos cambios pueden aumentar los impuestos prediales, los alquileres y el costo de administrar una empresa u organización comunitaria. Las familias con bajos ingresos, los inquilinos, los dueños de pequeñas empresas y otros grupos vulnerables que no pueden afrontar los costos de vida más altos es probable que se vean obligados a dejar sus hogares. Para evitar este impacto negativo, los votantes aprobaron \$300 millones para prevención del desplazamiento junto con fondos para el Project Connect en la elección de noviembre de 2020. La Herramienta Antidesplazamiento de Equidad Racial orientará cómo se deberían gastar los \$300 millones.

---

<sup>2</sup> [Austin Restricted: Progressivism, Zoning, Private Racial Covenants, and the Making of a Segregated City](#)

## ¿Cómo se desarrolló la Herramienta Antidesplazamiento de Equidad Racial?

En un esfuerzo por mejorar la equidad racial y minimizar el desplazamiento, Racial Equity Catalysts, miembros de la comunidad con un profundo conocimiento de equidad racial generado por experiencias vividas, trabajo estrechamente con personal de la Ciudad y asesores de desarrollo equitativo para desarrollar la Herramienta Antidesplazamiento de Equidad Racial (“Herramienta”).

La Herramienta usa prioridades comunitarias, datos y averiguación para que las decisiones de políticas, planificación, programas y fondos giren en torno a la equidad racial. Fue desarrollada a lo largo de cuatro meses mediante una serie de talleres y debates.

La Herramienta ayudará a los funcionarios electos, dirigentes y personal de Austin Transit Partnership, CapMetro, Ciudad de Austin, miembros de la comunidad y otros aliados a:

1. evaluar y determinar inversiones por \$7,100 millones en transporte público para lograr resultados más equitativos, y
2. dirigir \$300 millones para proyectos identificados por la comunidad que rectifican el daño del desplazamiento pasado y evitan desplazamiento futuro.

La Herramienta es una parte del Project Connect, un sistema de transporte público rápido para toda la ciudad que incluirá un tren ligero, autobuses rápidos, nuevas instalaciones de Park & Ride y mejoras para ciclistas y peatones. Los fondos federales y locales por \$7,100 millones serán invertidos para construir el sistema a lo largo de 13 años.

El Consejo Municipal describió usos elegibles en general de los fondos antidesplazamiento por \$300 millones para adquisición de terrenos, inversiones de movilidad económica e instrumentos de financiación de viviendas accesibles.<sup>3</sup> La Herramienta incluye prioridades identificadas por la comunidad para estas y otras categorías.

---

<sup>3</sup> [Resolución del Consejo Municipal Nro. 20200423-038](#)

## **El propósito de la Herramienta Antidesplazamiento de Equidad Racial**

La Herramienta está diseñada para integrar la consideración explícita de la equidad racial en las decisiones. Es tanto un producto como un proceso. El uso de la Herramienta puede ayudar a desarrollar estrategias y medidas que eliminen las inequidades raciales, más específicamente el desplazamiento, y mejoren el éxito para todos los grupos.

Simultáneamente, el uso constante de la Herramienta desarrollará nuevas estrategias de incorporación y alianzas comunitarias para fomentar la participación significativa en la toma de decisiones del gobierno y mejorar su capacidad para trabajar para todos los votantes. Generará confianza en la comunidad. Institucionalizar el uso de la Herramienta producirá estructuras de gobierno que sean más equitativas, responsables y transparentes.

### **Principios antidesplazamiento de equidad racial<sup>4</sup>**

La Herramienta está diseñada con los siguientes principios:

- Arreglar los sistemas, no las personas; cambiar políticas e instituciones en la raíz de las inequidades en todos los indicadores de éxito
- Concentrarse en los más afectados; garantizar que las soluciones se fundamenten en la experiencia de comunidades de color y surjan de ella, mediante la incorporación de dirigentes de color que rindan cuentas a esas comunidades
- Entender las causas fundamentales de las inequidades existentes y cómo medidas del Project Connect pueden mejorarlas, en lugar de empeorarlas
- Usar datos examinados por la comunidad para identificar impactos y desigualdades raciales y fijar metas equitativas medibles basadas en resultados. Incorporar la integración de nuevas medidas pertinentes conforme se ponen a disposición nuevos niveles de datos. Los datos solos no pueden impulsar prácticas, pero sí son centrales. Los datos son cualitativos y cuantitativos, originados en las opiniones de los miembros de la comunidad y fuentes sanitarias, demográficas y otras fuentes locales.
- Prevenir las consecuencias de inequidad o cargas en las comunidades más afectadas
- Promover la equidad racial en todas las medidas y decisiones
- Usar datos desglosados por raza y etnia para dirigir las estrategias hacia la mayor necesidad, y evaluar e informar periódicamente sobre los efectos de esas estrategias a los interesados

---

<sup>4</sup> Modificación de [Principles For Racially Equitable Policy Platforms de Race Forward](#)

## **Poner el compromiso de la ciudad con la equidad racial en práctica**

La Ciudad de Austin, Austin Transit Partnership y Capital Metro han plasmado su compromiso con el uso de una herramienta de equidad en diversas legislaciones y<sup>5</sup> políticas de gobierno. Esta legislación, que incluye el Contrato de la Ciudad con los Votantes, autoriza el uso de la Herramienta para:

- Trabajar con comunidades en riesgo de desplazamiento o que han sufrido desplazamiento para desarrollar estrategias a nivel barrial y para toda la ciudad para prevenir el desplazamiento y aumentar la oportunidad económica.
- Ayudar a la junta de Austin Transit Partnership a evaluar las decisiones para ejecutar con equidad el proyecto de transporte público y servicios relacionados con el proyecto.
- Diseñar e implementar estructuras de transparencia para el público para el desarrollo equitativo del Project Connect.
- Registrar el progreso hacia la consecución de las metas de equidad
- Registrar obstáculos en las comunidades que participan en el proceso y acceden a recursos.

El Director de Equidad de la Ciudad y el Funcionario de Prevención del Desplazamiento Comunitario han asumido un rol de liderazgo con otros departamentos de la Ciudad para diseñar y administrar el uso de la Herramienta a fin de alinearse con el compromiso de la Ciudad con lograr la equidad racial. En la práctica, esto incluye:

- Centrar los valores de la Ciudad en la equidad racial y un mandato en común para lograrla
- Volver a equilibrar el poder y concentrarse en las comunidades más afectadas por el desplazamiento en las estructuras de toma de decisiones y
- Rendirles cuentas a los afectados más directamente por las presiones del desplazamiento.

---

<sup>5</sup> Resolución del Consejo Municipal Nro. [20200807-003](#), [Memorando al Alcalde y Ayuntamiento relacionado con el desplazamiento \(21/7/2020\)](#)

## Promover la equidad racial y prevenir el daño del desplazamiento

En un abordaje equitativo al crecimiento, la Ciudad analizará todas las políticas, los programas y las inversiones a través de una lente de equidad racial y social. Este abordaje gestionaría el crecimiento para prevenir el desplazamiento de personas negras, indígenas y de color (BIPOC) y otras poblaciones prioritarias además de que aumentaría su acceso a las oportunidades. La Herramienta es una lente de ese tipo.

Las inversiones en transporte público pueden mejorar el acceso a las oportunidades de transporte de una comunidad pero también pueden producir aumentos significativos a nivel barrial de alquileres, terrenos y precios de ventas de casas más allá de los aumentos generales de la ciudad del costo de vida o gestión de una pequeña empresa. El desplazamiento resultante de residentes, empresas e instituciones comunitarias es desproporcionado para las comunidades de color, perpetuando así cientos de años de eliminación sistémica con apoyo del gobierno y reubicación de estas comunidades.

Las consecuencias accidentales de vecindarios con mucho transporte público incluyen el desplazamiento de los pasajeros más frecuentes del sistema de transporte público que son los que más dependen del transporte público para viajes fuera de los traslados laborales diarios. Esto reduce viajes en transporte público y los ingresos de la máquina canceladora.<sup>6</sup> Los residentes desplazados son reemplazados por residentes con ingresos más altos con mayores índices de posesión de vehículos que usan el transporte público principalmente para traslados laborales diarios, produciendo más millas recorridas en vehículos y emisiones de gas efecto invernadero.<sup>7</sup>

El Project Connect podría ser el modelo para la inversión en construcción en comunidades BIPOC a través de empresas conjuntas, alianzas; uso de contratistas principales pertenecientes a BIPOC y subcontratistas, asesores de diseño y gestión de proyectos; además de programas para la fuerza laboral y asociaciones con organizaciones comunitarias con BIPOC en todos los niveles desde dueños a pasantes, aprendices y mano de obra no calificada. El uso de la Herramienta para desarrollar propuestas y evaluar decisiones reducirá inequidades, evitará consecuencias accidentales costosas y producirá mejores resultados para todos.

---

<sup>6</sup> [En Portland, el desplazamiento económico puede impulsar pérdida de viajes en transporte público](#)

<sup>7</sup> [Mantener la diversidad en los vecindarios con mucho transporte público de Estados Unidos: Herramientas para un cambio barrial equitativo](#)

## Proceso de creación conjunta en torno a la comunidad y con el respaldo de la Ciudad

La Herramienta fue desarrollada por Racial Equity Catalysts, miembros de la comunidad más dañados por las presiones del desplazamiento, que proveen conocimientos expertos en equidad racial y antidesplazamiento. Los Catalysts trabajaron juntos por más de cuatro meses para desarrollar un entendimiento compartido de la equidad racial, crear la herramienta y generar poder comunitario.

Un equipo interdepartamental de personal de la Ciudad, incluidos el Director de Equidad y el Funcionario de Prevención del Desplazamiento Comunitario, trabajó junto a los Catalysts para apoyar la creación de esta herramienta. El personal brindó apoyo en materia de administración de remuneración, traducción e interpretación, gestión de proyectos y coordinación. Además, el personal entregó información técnica, análisis de datos y comunicaciones públicas.

Se seleccionaron treinta Racial Equity Catalysts de las 117 solicitudes de la comunidad en función de características vinculadas con la vulnerabilidad al desplazamiento. Se divulgó ampliamente la oportunidad al público con atención específica para llegar hasta aquellos que tienen más riesgo de desplazamiento y aquellos que ya han sido desplazados; se compartió por medios digitales con grupos y organizaciones que atienden o están formados por las personas con mayor riesgo. Facebook fue un foco particular, sobre todo las páginas en las que las personas llevan a cabo actividades cotidianas como por ejemplo, microcomercio de productos con relevancia cultural, servicios y grupos por afinidad cultural o demográfica, etc. Debido al coronavirus, el personal de la Ciudad pudo mantener poco contacto presencial pero la información se compartió con entidades que pueden estar realizando sus propias actividades presenciales como por ejemplo, distribución de alimentos o la entrega de información



**Figura 1.** Cronología de desarrollo

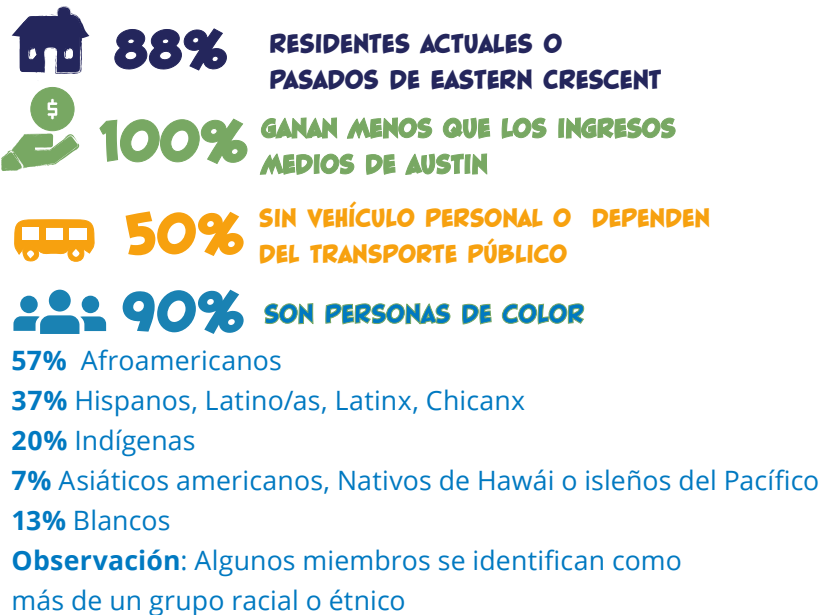
en campañas de ayuda disponible o salud pública, o aquellos que pueden realizar habitualmente actividades de organización comunitaria con poblaciones a las que atañe el tema.

Casi todos los Catalysts son personas negras, indígenas y de color (BIPOC por sus siglas en inglés), residentes actuales o anteriores de Eastern Crescent y ganan menos de los ingresos medios de Austin; la mitad no tiene acceso a un vehículo. Los

Catalysts y los asesores crearon la Herramienta durante cuatro meses en una serie de talleres y debates virtuales que fomentaron la participación significativa mientras cumplían con los requisitos de distanciamiento social.

El proceso arrancó con la realización de dos capacitaciones iniciales por parte de los Catalysts y del personal de la Ciudad de Austin, Austin Transit Partnership y Capital Metro. Las capacitaciones se concentraron en la equidad racial, el desarrollo equitativo y el poder comunitario. Posteriormente, durante el transcurso de cinco talleres, los Catalysts crearon los siguientes componentes de la Herramienta:

1. [Visión, Misión, e impulsores para el desarrollo urbano con equidad racial](#)
2. Prioridades de [personas](#), [lugar](#) y [propósito](#) para el fondo antidesplazamiento
3. [Preguntas sobre equidad racial para evaluar las decisiones del Project Connect y calificar las propuestas para usar los fondos antidesplazamiento](#)
4. [Recursos de la comunidad para la participación a largo plazo en el Project Connect y capacidad para proyectos de desarrollo urbano a cargo de la comunidad](#)
5. [Principios y guardarraíles para una toma de decisiones con equidad](#)
6. [Cambio institucional necesario además del fondo antidesplazamiento](#)
7. [Datos identificados por la comunidad para rendición de cuentas y monitoreo](#)



*Figura 2. Características demográficas de los Catalysts*

## Definiciones claves

Las definiciones en común de términos claves son fundamentales para lograr el éxito del fondo antidesplazamiento del Project Connect aprobado por los votantes. Por este motivo, el proceso para crear la Herramienta comenzó con dos sesiones de trabajo que incluyeron a los Catalysts además de personal de la Ciudad, Capital Metro y Austin Transit Partnership para generar una idea en común de [las fuerzas que crearon, y siguen perpetuando, las desigualdades y las presiones del desplazamiento que vemos](#); y las definiciones en común y el marco para corregir estas presiones. Estos conceptos apuntalan la Herramienta. Las siguientes son definiciones de términos claves útiles para entender e implementar la Herramienta y ordenadas de modo tal que la comprensión de una ayude a comprender las siguientes:

**Poder:** Poder significa “ser capaz de.” Puede derivar en la capacidad para definir la realidad de otras personas y negarles la capacidad determinar la realidad por sí mismos.

“El desplazamiento se trata del poder. Poder sobre el mercado, sobre políticas, sobre la identidad del lugar. El desplazamiento es la eliminación del significado cultural.”

— Manuel Pastor, *University of Southern California*

**Poder comunitario:** La capacidad de una o más comunidades que enfrentan inequidades sistémicas para determinar la realidad por sí mismas.

**Equidad racial:** Cuando la raza ya no predice el éxito y mejoran los resultados para todos.

**Racismo estructural:** Cuando las políticas, las prácticas y los procedimientos en diversas instituciones funcionan mejor para las personas blancas en detrimento de las personas de color (incluso si no es intencional) por décadas y generaciones. El racismo estructural ha creado un sistema de gran alcance con un impacto devastador en las comunidades de color.

**Causas fundamentales:** La dirigencia con justicia racial nos compromete a hacernos cargo de las causas fundamentales del desplazamiento y del crecimiento desigual para concentrarnos en soluciones que surtan el máximo efecto y traten las mayores necesidades. Una causa fundamental de la inequidad racial es la situación subyacente que pone en marcha la reacción completa de causa y efecto que, en última instancia, produce las inequidades que vemos hoy en riqueza, salud, vivienda, ingresos y otros resultados de calidad de vida. Los legados de la esclavitud, el colonialismo, la especulación privada y la desinversión municipal en comunidades negras y morenas está plasmado en nuestros actuales sistemas legales, políticos, de uso de terrenos y económico. El desplazamiento es una extensión de este legado. Las soluciones a



corto plazo del desplazamiento, como por ejemplo, la asistencia a individuos para pagar la renta, son importantes pero las soluciones a largo plazo que tratan las causas fundamentales son indispensables para eliminar las presiones del desplazamiento de manera más amplia y proactiva. Una lista parcial de medidas tomadas por gobiernos locales que han apoyado y siguen apoyando el crecimiento desigual aparece en [Apéndice I](#). En pocas palabras, las desigualdades raciales que vemos no son inherentes ni biológicas; fueron creadas y perpetuadas por el racismo estructural. Debido a que estas desigualdades fueron creadas, pueden ser “increadas” si se abordan intencionalmente las causas fundamentales.

**BIPOC:** Sigla en inglés de personas negras, indígenas y de color de todas las procedencias. Su capacidad para acceder a servicios, beneficios o logros ha sido determinada por el racismo estructural; cargan el peso del racismo estructural.

**Desarrollo urbano con equidad racial:** Como un resultado del racismo estructural, las personas y comunidades BIPOC en general no reciben los beneficios de las inversiones públicas y privadas. O bien sus barrios sufrieron de desinversión pública y privada, o cuando finalmente se hacen inversiones de ese tipo, causan un aumento en los valores inmobiliarios e imponen presiones de desplazamiento que, debido a una cantidad de causas fundamentales (subempleo, discriminación para obtener préstamos personales o comerciales, menores valores de propiedades que producen escuelas infrafinanciadas, falta de apoyo jurídico de cara a las prácticas inmobiliarias predatorias, etc.), las personas y comunidades BIPOC están menos preparadas para aguantar. En consecuencia, el desarrollo urbano con equidad, debe lograr lo siguiente:

- Resultados de calidad de vida equitativos para personas que actualmente vivan y trabajen en un barrio además de para las personas que se muden allí; en contraposición con el desplazamiento de residentes actuales, en general personas y comunidades BIPOC, mientras los nuevos se benefician de las inversiones públicas y una calidad de vida mejorada.
- Inversiones públicas y privadas, programas y políticas que satisfagan las necesidades de los residentes, incluso de comunidades de color, reduzcan las desigualdades raciales y tengan en cuenta la historia pasada y las situaciones actuales.

**Interseccionalidad:** Personas que viven identidades múltiples y superpuestas. Todos los grupos históricamente marginados (personas de color, personas LGBTQ, mujeres, personas con discapacidades, grupos familiares con bajos ingresos, entre otros) han vivido la inequidad sistémica. Muchas personas y comunidades viven en la intersección de estas identidades y viven muchas inequidades al mismo tiempo. Es importante responder a las maneras en que las intersecciones restringen las oportunidades para que las personas

alcancen su máximo potencial. Si se concentra en raza y racismo, la Ciudad de Austin reconoce que tenemos la capacidad para afectar a todas las comunidades. Los abordajes institucionales y estructurales para tratar las inequidades raciales pueden ser y serán aplicados para el beneficio de otros grupos marginados.

**Acceso a oportunidades:** Cuando se eliminan los obstáculos para alcanzar los componentes indispensables de la vida. Esto incluye la eliminación de obstáculos para conseguir una buena educación, empleos con salarios dignos en trayectorias profesionales, productos y servicios con relevancia cultural, alimentos saludables, transporte público seguro y eficaz, prestaciones cívicas y otros factores claves y determinantes del bienestar social, económico, mental y físico.

**Desarrollo de capacidad:** Establecer alianzas a largo plazo con organizaciones de la comunidad con una historia y un compromiso de tener dirigentes de comunidades de personas negras, indígenas y de color (BIPOC por sus siglas en inglés), trabajar con ellas, atenderlas y rendirles cuentas para producir resultados exitosos por medio del desarrollo de liderazgo, infraestructura organizacional y de alianzas, y desarrollo de movimientos para aumentar la capacidad cívica sostenida para renovar la equidad, política tras política, problema tras problema, año tras año.

**Antidesplazamiento:** Reconocer que todas las personas tienen un derecho a existir dentro de un espacio más allá de su capacidad para generar ganancias. Esto incluye no alienar a los residentes de clase trabajadora en función de atraer inversores del mercado y respetar ecosistemas sociales saludables que incluyen diversas experiencias socioeconómicas.

**Vivienda accesible:** Vivienda que sea segura, decente, de tamaño y precio correctos a largo plazo para los residentes del barrio que actualmente estén en riesgo de desplazamiento o han sido desplazados antes. Esto debe incluir vivienda muy accesible y vivienda pública y aplicarse tanto al alquiler como a los propietarios de unidades. Un monoambiente accesible para una persona o pareja al 80% del Ingreso Promedio del Área (AMI en inglés) desarrollada en un barrio donde las personas hayan criado a sus hijos con \$35,000 aumentará los alquileres de la zona y causará desplazamiento. Esto NO cumple con la definición de “vivienda accesible.”

**Anclajes culturales:** Organizaciones de la comunidad que son indispensables para mantener la estabilidad de su comunidad. Proveen servicios, apoyo y defensa a su comunidad mientras trabajan como lugar de reunión para reforzar la identidad cultural. Son un componente indispensable de las [comunidades intactas](#).

**Desplazamiento:** cuando las personas se ven obligadas a dejar sus casas y barrios por presiones directas, económicas, culturales o climáticas.

**Impulsores del desplazamiento:** El transporte público puede ser un significativo impulsor del desplazamiento. 8Comprender los impulsores del desplazamiento puede ayudar a equilibrar inversiones para proveer una gama completa de anclajes comunitarios que se necesitan para mantener la estabilidad de una comunidad.



*Figura 3. Impulsores del desplazamiento (Crédito: Policy Link)*

- **Directo:** Personas, empresas y organizaciones comunitarias son obligadas a irse a través de una cantidad de posibles medidas: expropiación por utilidad pública, desalojo, ejecución hipotecaria, problemas de habitabilidad debido a mala gestión, reclusión, rescisión del alquiler, venta del inmueble de alquiler por parte del propietario, entre otras
- **Económico:** Personas, empresas y organizaciones comunitarias que no pueden costear quedarse por un aumento exorbitante del inmueble o por la pérdida de ingresos o ganancias debido a una economía en crisis. Los costos pueden incluir renta, impuestos prediales, servicios públicos, entre otros.
- **Cultural:** Las personas se van porque creen que no pertenecen más allí porque sus nuevos vecinos imponen sus propias expectativas sobre los demás o porque las empresas que proveían productos y servicios fueron desplazadas. A medida que progresa la escala del cambio residencial, y las tiendas y servicios cambian para concentrarse en los nuevos residentes y los residentes que quedan pueden tener una sensación de desarraigo a pesar de estar físicamente en el barrio. Esto también puede reflejar el carácter racial o étnico cambiante del barrio, no solo su composición de clases.

<sup>8</sup> La Resolución No. [20200423-038](#) del Consejo Municipal de Austin declara “que las mejoras de transporte, necesarias para nuestra comunidad, pueden producir valores de inmuebles y alquileres más altos. Estos resultados pueden, en última instancia, producir desplazamiento, que afecta desproporcionadamente a los residentes con ingresos más bajos.”

- **Climático:** Las personas se ven obligadas a irse debido a eventos climáticos o ambientales, exacerbados o no por prácticas humanas o institucionales.

**Impulsores de la Equidad Racial** (ver [capítulo 2](#)): Estos impulsores de equidad presentan un entramado de ideas, pero cada idea trata un componente específico de la visión de un futuro con equidad. Los impulsores de la equidad racial y los resultados no procuran ser vistos de forma independiente; las inversiones bien diseñadas, coordinadas y programadas son cruciales para deshacer el racismo estructural que crea las desigualdades actuales. Si se consideran por separado, producirán beneficios transaccionales que no generan un cambio duradero. Si se logra junto, tiene el potencial de lograr el cambio sistémico transformador que se necesita para desviarse de la trayectoria actual de crecimiento económico inflexible que margina a demasiadas personas y pone en riesgo la diversidad que hace de Austin un lugar atractivo para vivir, trabajar y divertirse.

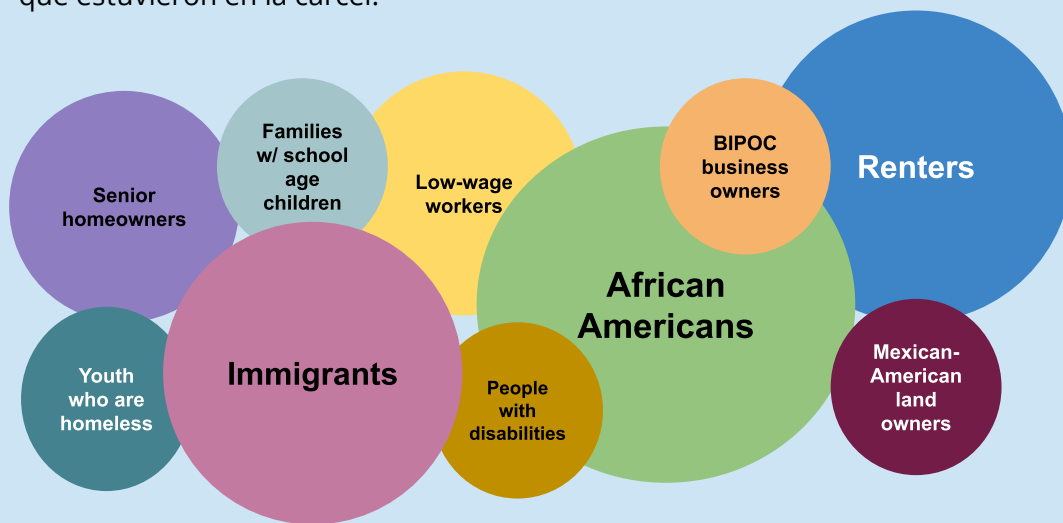
1. [Prevenir el desplazamiento residencial, comercial y comunitario](#). Sancionar políticas y programas que permitan que poblaciones prioritarias, empresas y organizaciones comunitarias se queden y prosperen en sus barrios.
2. [Fomentar la movilidad y oportunidad económica](#). Promover oportunidades económicas para poblaciones prioritarias, apoyar los emprendimientos y mejorar los anclajes culturales de la comunidad. Proveer acceso a educación de calidad, capacitación y empleos en carreras con salarios dignos.
3. [Desarrollar las ventajas de la comunidad local](#). Respetar el carácter, la diversidad cultural, las pequeñas empresas y los valores de la comunidad local. Preservar y fortalecer a las comunidades culturales y desarrollar la capacidad de sus residentes, dirigentes, organizaciones, pequeñas empresas y coaliciones para que tengan una mayor autodeterminación.
4. [Promover la movilidad y la conectividad del transporte](#). Priorizar la inversión en transporte eficaz y accesible que apoye a las comunidades que dependen del transporte público.
5. [Desarrollo urbano de barrios saludables y seguros](#). Crear barrios que mejoren la salud comunitaria a través del acceso a servicios públicos, alimentos saludables, accesibles y con relevancia cultural y ambientes seguros para todos.
6. [Acceso equitativo para todos los barrios](#). Apalancar los desarrollos urbanos públicos y privados para cerrar brechas en los servicios, ampliar la oferta y la variedad de opciones de vivienda y empleo y crear acceso equitativo a los barrios con un gran acceso a oportunidades.

## Prioridades antidesplazamientos de equidad racial (ver [capítulo 5](#)):

Prioridades identificadas por los Catalysts de las personas, los lugares, y los usos del los Fondos Antidesplazamientos.

1. **Personas.** [BIPOC](#) en riesgo de desplazamiento.

**Priority Populations:** BIPOC en riesgo de desplazamiento con un subconjunto especial cuyas posiciones son incluso más endebles, incluidos afroamericanos, nativos, LatinX o inmigrantes que también son: inquilinos, propietarios de la tercera edad, trabajadores con bajos salarios, personas LGBTQ, personas con discapacidades, familias con niños en edad escolar, jóvenes sin techo y/o personas que estuvieron en la cárcel.



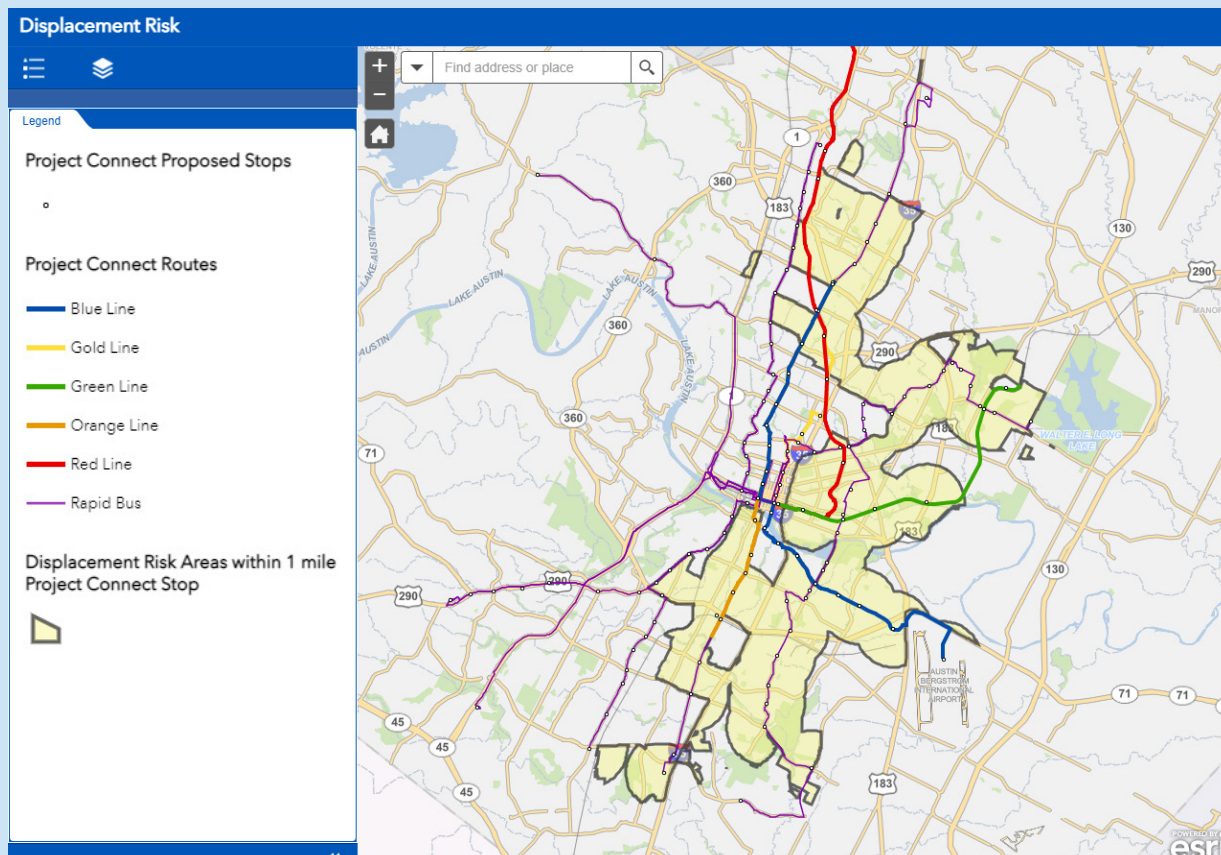
*Figura 4. Poblaciones prioritarias*

2. **Lugar-Eastern Crescent:** La zona más vulnerable al desplazamiento se suele nombrar informalmente como "Eastern Crescent". Está vagamente definida por tres carreteras: La [I-35](#) forma el límite oeste (sobre todo al norte del Río Colorado), US 183 en el norte y este y a lo largo y sur de la US 71 y tiene la forma de una letra "C" al revés. Generaciones de personas que han vivido en Eastern Crescent han sufrido el pasado desplazamiento forzoso hacia la zona y la posterior segregación, prácticas discriminatorias y desinversión. Más recientemente, la zona ha sufrido el aburguesamiento y nuevos ciclos de desplazamiento.



*Figura 5. Mapa de Eastern Crescent*

**Lugares prioritarios.** Para tener el mayor impacto en la mitigación de las presiones de desplazamiento impuestas por nuevas inversiones en transporte público, el Proyecto Desarraigado y el trabajo de la Ciudad sobre el riesgo de desplazamiento brindan una guía importante sobre dónde dirigir las inversiones del Fondo Anti-Desplazamiento.<sup>9</sup> Las inversiones del fondo deben enfocarse en áreas dentro de una milla de las estaciones de Project Connect en áreas de riesgo de desplazamiento Vulnerable, Activo o Crónico (mapeado a continuación).



*Figura 6. Imagen del mapa antidesplazamiento de equidad racial del Project Connect que muestra zonas con riesgo de desplazamiento en un radio de 1 milla desde una estación del Project Connect (Enlace a [mapa por internet](#))*

<sup>9</sup> [Uprooted: Residential Displacement in Austin's Gentrifying Neighborhoods and What Can Be Done About It](#)

3. **Prioridades de propósito:** Los Catalysts determinaron la necesidad de un abordaje equilibrado a la inversión de fondos para tratar con su precariedad resultante de una larga historia de desinversión pública y privada en sus comunidades y barrios. Ven la necesidad de tratar el desplazamiento pasado, actual y futuro y de ofrecer soluciones que reflejen la compleja naturaleza dinámica de las presiones del desplazamiento. Mientras que el desplazamiento residencial y la vivienda accesible son una máxima prioridad, es claro que los fondos también deben evitar las presiones del desplazamiento empresarial y cultural. Consulte el [Apéndice II](#) para ver los resultados de una encuesta en la que se pregunta a los catalizadores cómo podrían asignar los fondos.

Estas prioridades aparecen en la lista de mayor a menor asignación del Fondo Antidesplazamiento para crear equilibrio y el máximo impacto.

#### **1. Viviendas accesibles**

- ◆ Comprar viviendas de alquiler existentes con tasas bajas de mercado, cuando es rentable, y convertirlas en viviendas accesibles reguladas con requisitos de acceso económico a largo plazo (99 años) y alquileres accesibles para residentes locales en riesgo de desplazamiento en lugar de usar los ingresos medios regionales. Cuando es posible, priorizar el desarrollo urbano progresivo con propiedades dilapidadas y abandonadas.
- ◆ Construir nuevas viviendas accesibles multifamiliares y de uso mixto con el mismo acceso económico a largo plazo descrito antes. La nueva construcción debería reflejar tamaños de viviendas y necesidades de dormitorios de los residentes locales.
- ◆ Construir o convertir viviendas de alquiler (casas en predios aislados, casas adosadas y unidades multifamiliares) en oportunidades para propietarios BIPOC accesibles para grupos familiares de bajos ingresos como punto de entrada a la creación de riqueza. Se pueden diseñar modelos de equidad compartidos y cooperativos para crear acceso económico duradero y riqueza comunitaria mientras también se crea riqueza para el grupo familiar o modelos de equidad individual se podrían usar para crear riqueza para el grupo familiar.

#### **2. Empresas pertenecientes a BIPOC**

- ◆ Recursos para empresas pertenecientes a BIPOC como por ejemplo préstamos de calidad a bajo costo para elementos tales como: nómina, alquiler de equipamiento, entre otros, asistencia técnica para empezar y ampliar una empresa y subsidios para mejoras como mejoras de inquilino.
- ◆ Acceso a capital para preservar y construir nuevo espacio comercial accesible con alquileres por debajo del mercado y apoyo técnico para empresas emergentes y en expansión.

#### **3. Minimizar el desplazamiento inmediato de residentes BIPOC**

- ◊ Asistencia de dinero en efectivo, ayuda para alquiler o hipoteca y asistencia para los servicios públicos para inquilinos y propietarios con bajos ingresos.
- ◊ Ayuda para pagar el impuesto predial y pago de impuestos en mora para propietarios residentes de largo plazo y bajos ingresos.
- ◊ Ayuda con el pago de servicios públicos para inquilinos y propietarios con bajos ingresos.

#### **4. Empleos de alta calidad**

- ◊ Programas para la fuerza laboral que proveen pasantías, formación laboral y posibilidades de empleo en carreras profesionales con salario digno para trabajadores BIPOC que sufren por los obstáculos sistémicas al empleo.
- ◊ Mejorar la calidad del empleo con salario familiar y prestaciones incluso para empleos de servicio.
- ◊ Eliminar los obstáculos para obtener empleos con salario digno de buena calidad en aquellas industrias con empleos de alta calidad y fuerzas laborales con inequidad racial.

#### **5. Anclajes culturales**

- ◊ Capital para organizaciones sin fines de lucro dirigidas por BIPOC que actúan como anclajes culturales para crear estabilidad a largo plazo mediante la compra de su propio espacio o ampliación o mejora de un espacio que ya les pertenece.

#### **6. Banco de terrenos**

- ◊ Comprar terrenos para mantener para el beneficio de poblaciones prioritarias, sobre todo aquellos con máximo riesgo de desplazamiento, que informarán y orientarán el uso futuro de la propiedad. El uso futuro de propiedades debe tratar los requisitos y las prioridades del Fondo Antidesplazamiento.
- ◊ Enfatizar la compra de terrenos que se compruebe están abandonados.
- ◊ Comprar propiedades que enfrentan ejecución hipotecaria, embargo, subasta, etc., para crear nueva construcción con oportunidades de titularidad para residentes BIPOC de largo plazo dañados por la crisis de ejecuciones hipotecarias.

#### **7. Poder y capacidad de la comunidad** (Ver [Fondo para el desarrollo de la capacidad de la comunidad](#))

- ◊ Proporcionar fondos para apoyar a las organizaciones dirigidas por y al servicio de las comunidades BIPOC que ofrecen resultados exitosos.

#### **8. Afianzar los derechos de los inquilinos y de los propietarios**

- ◊ Ayuda legal y financiera para inquilinos y propietarios que enfrentan



desalojo, ejecución hipotecaria o prácticas inmobiliarias predatorias.

- ◆ Difusión y educación para inquilinos y propietarios.
- ◆ Apoyo para inquilinos de población prioritaria para comprar sus edificios y mejorarlos para cumplir con los estándares de calidad habitacional.

4. **Prioridades de asignación equilibrada:** Las desigualdades raciales de aquellos que sufren las presiones del desplazamiento son causadas por el racismo estructural, una red de políticas, programas y procedimientos institucionales que funciona junta para las personas blancas en lugar de para BIPOC. Aliviar las presiones de desplazamiento requiere inversiones coordinadas y equilibradas en todos los sistemas.



*Figura 7. La ilustración creada por la Catalyst de Equidad Racial Jasmine Willis. Prioridades de asignación equilibrada: Inversiones para el Fondo Antidesplazamiento*

5. **Prioridades de cambios a sistemas:** Los cambios en las políticas, prácticas y gastos de todas las instituciones amplificarán el impacto de los fondos contra el desplazamiento porque abordarán el desplazamiento a nivel de los sistemas o de la causa raíz. Estos cambios deben ser realizados por la Ciudad de Austin, Austin Transit Partnership y Capital Metro además y fuera de los Fondos de Equidad Racial Anti-Desplazamiento.



# Vision & Drivers for Racial Equity

*Visión e impulsores para lograr la equidad racial*

## Capítulo 2: Visión e impulsores para lograr la equidad racial

Una visión para lograr el éxito del Project Connect, en la que nadie quede desplazado y todos prosperen como resultado de esta inversión en transporte público y desarrollo comunitario.

### Visión y misión

Establecer un resultado deseado con equidad y las estrategias para eliminar inequidades son un componente crucial de la Herramienta Antidesplazamiento de Equidad Racial. La siguiente es una declaración de visión y misión para el uso de la herramienta.

#### Visión

*Imaginamos un Austin conocido por sus comunidades fuertes, vecindarios inclusivos y su diversidad económica y racial como la fundación que motiva el espíritu innovador y emprendedor de la Ciudad. Imaginamos un Austin que da la bienvenida a todos los grupos étnicos entrantes, nuevos trasplantes BIPOC y uno que valora a sus residentes nativos y negocios y organizaciones comunitarias establecidos. Vemos un futuro en el que todos los habitantes de Austin, independientemente de la raza o los medios, prosperemos con el poder de determinar nuestro futuro.*

Esta visión fue elaborada durante los debates de los Catalysts sobre lo que adoraban de sus barrios y lo que imaginaban para sus comunidades si el Project Connect tiene éxito, sin el desplazamiento de nadie y la prosperidad de todos.

*“Sería bonito vivir en una comunidad, libre de diferencias raciales, religión, políticas, social, compartiendo y ayudándonos unos con otros, transparencia política, que el salario de los trabajadores sea justo y equilibrado al esfuerzo físico, no importando idiomas ni nacionalidades. Un lugar feliz todo un cuento de hadas.”*  
– Lesbia Ramos, Racial Equity Catalyst

#### Misión

*“Manifestaremos esta visión si prevenimos el desplazamiento de personas, empresas y organizaciones comunitarias; les damos el derecho a regresar a los desplazados; nos aseguramos de que los grupos familiares tengan viviendas decentes con tamaño y precio correctos; nos aseguramos de que las personas tengan empleos con salarios decentes; y nuestros barrios sean seguros y saludables. Todo mientras nos ocupamos de las comunidades BIPOC en riesgo de desplazamiento”.*

Esta declaración de la misión fue elaborada durante los debates de los Catalysts sobre las estrategias necesarias para asegurarnos de que las comunidades con mayor riesgo de desplazamiento prosperen en lugar de ser desplazadas por las inversiones del Project Connect.



**Figura 8.** Respuestas en la nube de palabras a: “¿Qué es lo que más adora de su barrio?”



**Figura 9.** Respuestas en la nube de palabras a: “¿Cuáles son los antidotos para los impulsores del desplazamiento? ¿Qué ayuda a las comunidades a prosperar en lugar de verse desplazadas a medida que una ciudad crece?”

## Impulsores de la equidad racial

Manifestar esta visión y poner en práctica la misión requiere de una concentración sostenida e inversiones en (1) fuertes comunidades y personas y (2) excelentes lugares con acceso equitativo.

- **Fuertes comunidades y personas.** Las personas y comunidades con estabilidad y resiliencia encaran mejor las presiones del desplazamiento. Logra mejores resultados una comunidad intacta donde las personas, más allá de la raza, etnia o entorno socioeconómico, son capaces de tener empleos de alta calidad y seguridad financiera; productos, servicios y apoyo adecuado a la cultura; y fuertes redes sociales que apoyen la inclusión de una variedad de culturas.
- **Excelentes lugares con acceso equitativo.** Una ciudad donde todos los barrios son saludables, seguros y les permiten a sus residentes tener acceso a indicadores claves que determinan el bienestar que fomenta la inclusión.

La Herramienta de Equidad Racial fue desarrollada en torno a seis impulsores de equidad racial diseñados para mitigar el daño y mejorar resultados para poblaciones prioritarias. Distribuir recursos con equidad, en lugar de igualdad, es necesario para producir resultados equitativos. A pesar de estar destinados a barrios específicos con la mayor necesidad, estos impulsores beneficiarán a todos los barrios de la ciudad. Del mismo modo, algunos impulsores deberían estar destinados a poblaciones prioritarias específicas con las mayores desigualdades, como por ejemplo el desempleo entre jóvenes negros. Hará falta la implementación de todos estos impulsores juntos, de manera equilibrada, para reducir las presiones del desplazamiento.

Los debates más profundos de los Catalysts sobre estrategias para el fomento de los tres primeros impulsores fueron capturados en las burbujas de palabras debajo de las descripciones.



**Impulsor Uno:**  
Prevenir el desplazamiento residencial, comercial y comunitario



**Impulsor Dos:**  
Fomentar la movilidad y oportunidad económica



**Impulsor Tres:**  
Desarrollo a partir de ventajas culturales locales



**Impulsor Cuatro:**  
Promover la movilidad y la conectividad del transporte



**Impulsor Cinco:**  
Desarrollar barrios saludables y seguros



**Impulsor Seis:**  
Acceso equitativo para todos los barrios

*Figura 10. Impulsores de la equidad racial*



## Impulsor Uno: Prevenir el desplazamiento residencial, comercial y comunitario

La capacidad de Austin para seguir siendo una ciudad internacional con diversidad cultural, racial y económica requiere de un compromiso contra el desplazamiento con aquellas estructuras que son vitales para sus comunidades: sus casas, las empresas que proveen productos, servicios y empleos indispensables en materia cultural, y los anclajes comunitarios que proveen apoyo y fortalecen la identidad cultural y la preservación.

Esto requerirá de una concentración coordinada y creciente sobre los siguientes resultados equitativos:

- **Prevenir el desplazamiento residencial:**
  - ◊ **Gestionar el crecimiento**—distribuir con equidad el crecimiento para que las poblaciones prioritarias queden protegidas ante los mayores riesgos indirectos del desplazamiento por el cambio comunitario a gran escala.
  - ◊ **Prevenir la pérdida**—distribuir con equidad cargas y beneficios de alzas en costos de vivienda y demolición, nuevo desarrollo urbano y conversión de viviendas accesibles sobre todo, de unidades familiares.
  - ◊ **Crear y mantener viviendas accesibles**—erradicar las desigualdades raciales en la carga del costo de vivienda de alquiler y de propietarios, sobre todo para familias con niños. La vivienda debe ser decente, segura, de tamaño y precio correctos para los residentes actuales y accesible a largo plazo. Esto incluye unidades para alquiler y de propietarios.
  - ◊ **Mitigar mayores costos**—distribuir con equidad las cargas y los beneficios de los impuestos prediales, gravámenes y bonos.
- **Prevenir el desplazamiento comercial:**
  - ◊ **Gestionar el crecimiento**—distribuir con equidad el crecimiento para que las empresas que atienden a las poblaciones prioritarias queden protegidas ante los mayores riesgos indirectos de desplazamiento por el cambio comunitario a gran escala
  - ◊ **Prevenir pérdidas**—distribuir con equidad cargas y beneficios de alquileres en alza y demolición y nueva urbanización de espacio comercial ocupado por empresas que atienden a poblaciones prioritarias
  - ◊ **Crear espacio comercial accesible**—erradicar las desigualdades raciales en la carga del costo de espacio comercial para empresas que atienden a poblaciones prioritarias
  - ◊ **Acceso al capital**—erradicar desigualdades raciales en el acceso al capital para pequeñas empresas

- ◇ **Mitigar mayores costos** –distribuir con equidad las cargas y los beneficios de políticas, habilitaciones, impuestos y aranceles, sobre todo para las empresas que atienden a poblaciones prioritarias
- **Prevenir el desplazamiento comunitario:**
  - ◇ **Gestionar el crecimiento**–distribuir con equidad el crecimiento y realizar mejoras específicas para aumentar el acceso a oportunidades de modo tal que la compleja estructura de una comunidad pueda permanecer intacta y las poblaciones prioritarias tengan la capacidad para prosperar en el lugar
  - ◇ **Prevenir pérdidas**–distribuir con equidad las cargas y los beneficios de alquileres en alza, demolición y nueva urbanización de modo tal que estos componentes claves de una comunidad intacta no se vean disminuidos, desplazados o interrumpidos
  - ◇ **Anclajes comunitarios**–Retener y fortalecer establecimientos que atienden a la comunidad y proveen productos, servicios, defensa y apoyo cruciales y son el corazón de una comunidad
  - ◇ **Productos y servicios adecuados a las culturas**–Preservar y fortalecer empresas y distritos comerciales que atienden a poblaciones prioritarias
  - ◇ **Distritos comerciales culturales**–Preservar y fortalecer distritos comerciales culturales porque son los centros verdaderos y simbólicos de sus comunidades
  - ◇ **Redes sociales**–Preservar y proteger de la interrupción a las relaciones informales que juntas conforman “el pueblo” y apoyan a individuos, familias y comunidades

**Estrategias para prevenir el desplazamiento:  
Prioridades para el fondo antidesplazamiento**





## Impulsor Dos: Fomentar la movilidad y oportunidad económica

La capacidad de las personas para contribuir y aprovechar nuestra fuerte economía requiere de educación y capacitación eficaces, posibilidades claras y puertas abiertas hacia carreras de alta calidad, seguridad financiera y una economía local con oportunidades de emprendimiento de diversas escalas y tipos.

Esto requerirá de una concentración coordinada y creciente sobre los siguientes resultados equitativos:

- **Educación eficaz:** Erradicar las desigualdades raciales en el éxito y los logros educativos en todos los niveles desde prekínder hasta educación postsecundaria.
- **Seguridad financiera:** Erradicar las desigualdades raciales en empleo, salarios y sectores laborales
  - ♦ **Buenos empleos**—aumentar las carreras con salarios dignos en carreras profesionales, empleos que mantengan a las familias (incluso economía de servicio) y empleos de clase media, para las personas en todos los barrios.
  - ♦ **Capacitación eficaz**—todas las personas pueden ingresar a empleos con salarios dignos en carreras profesionales.
  - ♦ **Open Doors**—eliminar obstáculos para conseguir empleos con salarios familiares y carreras de alta calidad; evitar la discriminación laboral; erradicar desigualdades raciales a lo largo y ancho de la fuerza laboral de la región.
- **Riqueza:** Erradicar las desigualdades raciales en materia de riqueza. La riqueza brinda resiliencia para aguantar las emergencias y costear la educación postsecundaria de adultos y de la próxima generación. La riqueza, en forma de herencia, sobre todo cuando se acumula por generaciones, provee una ventaja para nuestros niños y los propietarios tienen un nivel agregado de estabilidad de vivienda que los inquilinos no tienen. La riqueza no proviene de ser un empleado y un inquilino.
  - ♦ **Equidad para propietarios de viviendas**—eliminar los obstáculos para obtener riqueza; erradicar las desigualdades raciales en materia de propietarios.
  - ♦ **Fuerte economía local**—erradicar las desigualdades raciales en materia de éxito comercial.
  - ♦ **Fuertes pequeñas empresas**—erradicar las desigualdades raciales en el acceso al capital, acceso a oportunidades empresariales y sostenibilidad a largo plazo.



## Estrategias para fomentar la movilidad y oportunidad económica: Prioridades para el fondo antidesplazamiento



### Impulsor Tres: Desarrollo a partir de ventajas culturales locales

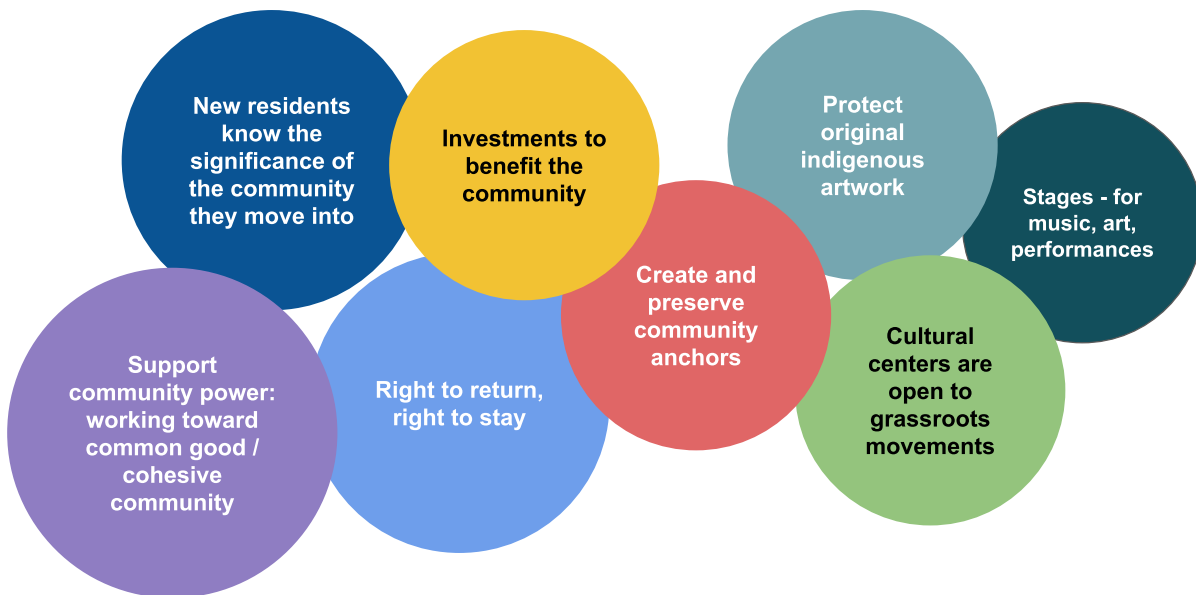
La capacidad de las poblaciones prioritarias para prosperar en el lugar y para que Austin siga aprovechando su identidad como ciudad cosmopolita requiere que las poblaciones prioritarias tengan la capacidad para moldear sus futuros y que esas ventajas que las distinguen y fortalecen sean fuertes y claramente identificables. Es importante respetar y mejorar el carácter, los identificadores culturales y los valores de la comunidad. Juntos son componentes indispensables de una comunidad intacta.

Esto requerirá de una concentración coordinada y creciente sobre los siguientes resultados equitativos:

- **Comunidades intactas:** Proteger las estructuras sociales y desarrollarse a partir de las ventajas locales y los recursos de poblaciones prioritarias para erradicar las desigualdades raciales de aquellos que viven en barrios completos que son seguros y tienen acceso conveniente a productos y servicios adecuados a las culturas con estructuras sociales intactas. Esto incluye una variedad de opciones de vivienda, alimentos saludables accesibles y otros servicios comerciales, escuelas públicas de calidad, espacios públicos abiertos e instalaciones recreativas, opciones de transporte activas y accesibles y servicios cívicos.

- **Carácter de la comunidad:** Proteger el carácter de la comunidad local, la diversidad cultural, las pequeñas empresas y los valores comunitarios para erradicar las desigualdades raciales entre aquellos que aprovechan y que cargan el peso del cambio barrial.
- **Anclajes culturales y redes:** Distribuir con equidad recursos a los anclajes culturales que sostienen y proveen estabilidad para sus comunidades y erradicar las desigualdades raciales entre aquellos que aprovechan y que cargan el peso del cambio barrial. Apoyar una red de anclajes culturales como estructura para lograr el liderazgo comunitario eficaz y comprometido. Son indispensables para un esfuerzo antidesplazamiento completo.
- **Autodeterminación:** Erradicar desigualdades raciales donde las comunidades tengan la capacidad de influir en políticas, programas e inversiones de la Ciudad mediante el apoyo del desarrollo de fuertes dirigentes, organizaciones y coaliciones comunitarios que representen, atiendan y rindan cuentas a las poblaciones prioritarias.

### Estrategias Para El Desarrollo A Partir De Las Ventajas Culturales Locales Prioridades para el fondo antidesplazamiento



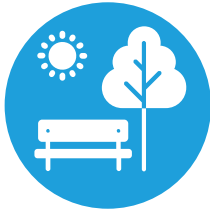


## Impulsor Cuatro: Promover la movilidad y la conectividad del transporte

La capacidad para que las personas prosperen requiere de transporte público eficaz y accesible, sobre todo para los que más dependen de él. Estos viajes pueden ser muy diferentes de los traslados profesionales típicos desde la comunidad residencial hasta el centro laboral durante horarios laborales. Para muchos de los que dependen del transporte público, una red completa es esencial para viajar a los empleos, escuelas, tiendas y servicios, y otros destinos claves en una amplia variedad de momentos del día.

Esto requerirá de una concentración coordinada y creciente sobre los siguientes resultados equitativos:

- **Redes completas:** Erradicar desigualdades raciales en horarios de traslados laborales y acceso a otros aspectos de la vida cotidiana como por ejemplo, escuelas, guarderías de calidad, productos y servicios, anclajes culturales y recreación mediante la priorización de la compleción de redes que cubran las necesidades de destinos y horarios para poblaciones prioritarias y que dependen del transporte público en barrios con alto riesgo de desplazamiento.
- **Transporte accesible:** Erradicar desigualdades raciales en costos de transporte mediante la sanción de políticas y programas para reducir tarifas para poblaciones prioritarias. Alentar a los empleadores a crear condiciones laborales flexibles que les permitan a las personas trabajar desde su casa.
- **Acceso equitativo al transporte público:** Crear acceso equitativo para todos los barrios mediante transporte público accesible y confiable para los barrios de toda la ciudad.



## Impulsor Cinco: Desarrollar barrios saludables y seguros

La capacidad para que las personas y comunidades prioritarias prosperen depende de su capacidad para vivir en barrios saludables y seguros donde puedan cubrir sus necesidades básicas. Crear barrios que mejoren la salud comunitaria a través del acceso a servicios públicos (escuelas, oportunidad económica, guardería de calidad, infraestructura cívica, transporte, parques, espacio abierto, atención médica y otros servicios), alimentos accesibles y con relevancia cultural y ambientes sanos y seguros para todos.

Esto requerirá de una concentración coordinada y creciente sobre los siguientes resultados equitativos:

- **Viviendas decentes:** Erradicar las desigualdades raciales de la discriminación en materia de viviendas, calidad e inseguridad mediante la sanción de políticas y programas que creen viviendas seguras, bien administradas, de tamaño y precio correctos y la aplicación de leyes de igualdad de vivienda, fuertes protecciones para inquilinos y estándares de calidad de vivienda decente.
- **Alimentos saludables:** Erradicar las desigualdades raciales en costo y disponibilidad de alimentos saludables accesibles mediante la sanción de políticas, programas e inversiones que pongan a disposición alimentos adecuados a las culturas para poblaciones prioritarias, con huertos comunitarios en urbanizaciones multifamiliares y requisitos de convenios de beneficios comunitarios cuando las empresas que suben los costos de los alimentos saludables desplazan a empresas existentes o ingresan a barrios que albergan a personas en riesgo de desplazamiento.
- **Barrios seguros:** Erradicar las desigualdades raciales de accidentes, delitos y tiempos de respuesta a emergencias mediante la protección de la seguridad de las poblaciones prioritarias ante la delincuencia y los accidentes. Erradicar las desigualdades raciales en materia de medidas de seguridad pública. Abordar los problemas de usos de terrenos que crean inundación y erosión y contaminan arroyos y otras fuentes de agua.
- **Ambientes sanos:** Erradicar las desigualdades raciales en los indicadores sanitarios de la población y de los barrios, como asma y exposición a toxinas, mediante inversiones de mitigación ambiental y medidas para regular la contaminación. Erradicar las desigualdades raciales en indicadores barriales que proveen beneficios de salud como por ejemplo, en la cantidad y cantidad de copas de árboles, sobre todo árboles de las calles, y redes de aceras seguras y accesibles para discapacitados.<sup>10</sup> Abordar con equidad los problemas de uso de terrenos que intensifican el efecto de bóveda térmica.

<sup>10</sup> [Por qué las copas de los árboles urbanos son importantes para las ciudades](#)



## Impulsor Seis: Acceso equitativo para todos los barrios

Apalancar los desarrollos urbanos privados para cerrar brechas de oportunidad en los servicios en zonas con alto riesgo de desplazamiento mientras se logra ampliar la oferta y la variedad de opciones de vivienda y empleo para crear acceso equitativo para los barrios con historias de exclusión y obstáculos actuales para los grupos familiares y trabajadores BIPOC.

Esto requerirá de una concentración coordinada y creciente sobre los siguientes resultados equitativos:

- **Apalancar al sector privado:** Erradicar las desigualdades raciales en salarios y proveer acceso equitativo a empleos mediante la creación de políticas que requieren de inversiones comerciales privadas para ofrecer pasantías, formación laboral y posibilidades de empleo para trabajadores BIPOC que sufren por las barreras sistémicas al empleo.
- **Acceso equitativo:** Erradicar las desigualdades raciales para las personas que viven en los barrios con antecedentes de prácticas inmobiliarias de exclusión mediante:
  - ◊ La promoción afirmativa de la igualdad de viviendas a través de la inversión pública en viviendas accesibles.
  - ◊ Requerir nueva urbanización privada que provea viviendas accesibles.
  - ◊ Unir estas políticas con inversiones adicionales en servicios y organizaciones con relevancia cultural que generen cohesión social e inclusión entre las comunidades.
  - ◊ Negar acceso a recursos de la ciudad cuando las empresas demuestran patrones de negativa a crear viviendas accesibles o permitir el acceso de BIPOC a puestos con sueldos altos.

El objetivo de estos impulsores y resultados de equidad racial es no ser vistos de forma independiente. Las inversiones bien diseñadas, coordinadas y programadas son cruciales para deshacer el racismo estructural que crea las desigualdades actuales. Si se consideran por separado, producirán beneficios transaccionales que no generan un cambio duradero. Presentan un entramado de ideas, pero cada idea trata un componente específico del [Visión](#) para lograr un futuro equitativo. Si se logra junto, tiene el potencial de lograr el cambio sistémico transformador que se necesita para desviarse de la trayectoria actual de crecimiento económico inflexible que margina a demasiadas personas y pone en riesgo la diversidad que hace de Austin un lugar atractivo para vivir, trabajar y divertirse.

# The Gentrification Cycle



2013 Jan Sorensen [www.jansorensen.com](http://www.jansorensen.com)

# ALL

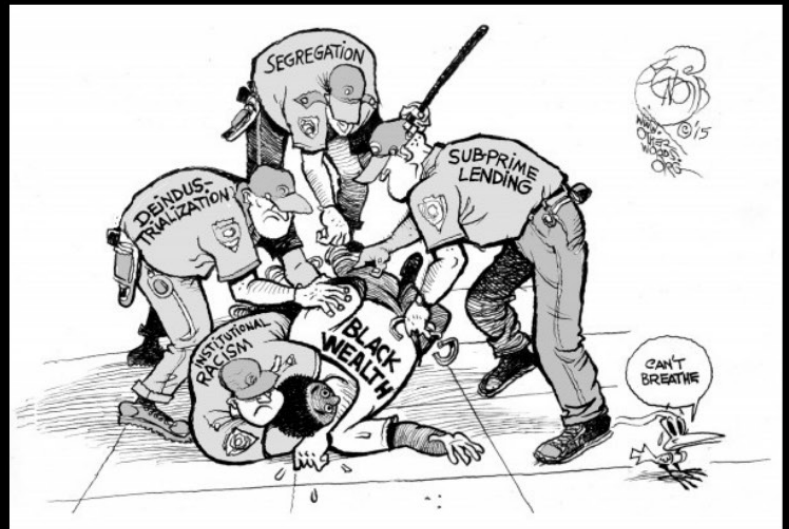
TODOS



"Equality Hurdles" Emanu

# AND IT SHOWS IN YOUR LIFE-ALTERING POLICIES & ACTIONS!

# WHAT YOU BELIEVE IS LO QUE CREEES ES BUENO PARA GOOD FOR



"Suffocating Black Wealth" an OtherWords cartoon by Khalil Bendib

# IS NOT ALWAYS THE CASE



"Native Suppression" Clay Jones [claytoonz.com](http://claytoonz.com)

NO SIEMPRE ES ASÍ Y SE VE EN TUS POLÍTICAS Y MEDIDAS QUE CAMBIAN LA VIDA

# Capítulo 3: Causas fundamentales e inequidades actuales

La historia de Austin de crecimiento sin equidad es evidente en los resultados actuales

## Historia de racismo sistémico de Austin

Entender las desigualdades existentes y sus orígenes históricos es crucial para usar la Herramienta Antidesplazamiento de Equidad Racial para diseñar mejores resultados.

La larga historia de racismo sistémico de Austin produjo las desigualdades en los resultados de vivienda, transporte, salud, educación y económicos.<sup>11</sup> Muchas de las inequidades raciales que existen en la actualidad son un resultado directo de leyes, ordenanzas y planificación municipal pasadas y actuales, que incluyen:

- **Genocidio y colonización de pueblos indígenas:** Se cometieron muchos genocidios de pueblos nativos en el centro de Texas. Los nativos fueron perseguidos, detenidos, convertidos y colonizados en sucesivas olas de ocupaciones blancas, mexicanas y otras. En medio de la violencia, los nativos fueron racializados de una manera que los programaba para exterminación y les negaba la noción más básica de condición humana.<sup>12</sup> El desplazamiento sistemático y la masacre de pueblos indígenas está documentado en las palabras de los pueblos indígenas en las asambleas del consejo, negociaciones de tratados, encuentros de comercio, entrevistas periodísticas y más. La depuración étnica, como estrategia, a veces explícita, a veces implícita, fue exhaustivamente empleada.<sup>13</sup>
- **Esclavitud y colonización de africanos:** La explotación de la mano de obra de los africanos esclavizados fue parte de la colonización original de Texas bajo el dominio español. A pesar de ser proscrito bajo el régimen español después de su independencia de España, Stephen F. Austin y muchos colonizadores blancos trabajaron activamente para garantizar su derecho de tener esclavos. La esclavitud era legal en la República de Texas y los negros libres eran exiliados de Texas según la constitución. La esclavitud de los negros siguió cuando Texas se unió a los Estados Unidos además de durante los Estados Confederados de América. Incluso después de que la Proclamación de la Emancipación pusiera un fin legal a la esclavitud, los dueños blancos de las plantaciones se negaron a liberar a sus trabajadores esclavizados hasta que las tropas federales fueron enviadas a Texas para aplicar la Proclamación alrededor de dos años después. La discriminación y la violencia de las personas blancas contra las personas negras siguió mucho después de la emancipación y por muchas décadas en el sur con leyes conocidas como Jim Crow. Las vidas de los afroamericanos en el centro de Texas ha sido formada por la esclavitud, la violencia y la discriminación legal por siglos.

<sup>11</sup> [Inheriting inequality: Austin's segregation and gentrification](#)

<sup>12</sup> [Finding Loston-Tane Ward](#)

<sup>13</sup> [Texas History: What happened to the Native Americans in Texas?](#)

- **Desplazamiento de colonias libres:** Comunidades como Clarksville, Wheatville, Kincheonville, Masontown y Gregorytown fueron establecidas por antiguos esclavos después de la Guerra Civil y se entremezclaron por toda la ciudad y sus alrededores. Para aplicar la segregación racial y la reubicación de las familias negras al este de Austin, la ciudad les negó los servicios públicos que disfrutaban los barrios circundantes, como por ejemplo, calles pavimentadas, aceras, alumbrado público, cloacas y medidas de control de inundaciones. Al mismo tiempo, debido a políticas locales como la adopción del Plano de la Ciudad de 1928 para Austin y prácticas bancarias discriminatorias acompañadas con racismo institucional, los residentes de las colonias libres tenían dificultades para mantener o mejorar sus casas.
- **Eliminación de mexicoamericanos:** Partes del antiguo primer distrito de Austin y los asentamientos a lo largo de Shoal Creek eran predominantemente de mexicanos y mexicoamericanos. El aumento del valor de las tierras producido por la estabilización del Río Colorado y la aparición del distrito comercial del “centro” de Austin, hizo a un lado a los residentes, las empresas y las iglesias mexicoamericanos.
- **El Plano de la Ciudad de 1928 para Austin y la creación de un “Distrito Negro” segregado:** A través de la política de zonificación y planificación de principios del siglo XX, la Ciudad estableció un “Distrito Negro” designado para mantener a las personas negras separadas de las blancas. Los planificadores de la Ciudad sabían bien que no podían legalmente trazar barrios por fronteras raciales pero recomendaron la creación de un “Distrito Negro” porque la población negra más grande ya estaba ubicada en el este de Austin. Escribieron en el plano:

Hubo un amplio debate en Austin, y en otras ciudades, respecto del problema de segregación racial. Este problema no se puede resolver por la vía judicial con ninguna ley de zonificación que conozcamos en este momento. En nuestros estudios de Austin, hallamos que los negros están presentes en pequeños números, en prácticamente todas las secciones de la ciudad, salvo la zona justo al este de East Avenue y al sur del cementerio municipal. Esta zona parece tener toda población negra. Nuestra recomendación es que el abordaje más cercano a la solución del problema de segregación racial será la recomendación de este distrito como un distrito negro...<sup>14</sup>

Este distrito fue la única parte de la ciudad en la que las personas negras podían acceder a escuelas, instalaciones de servicios públicos y otros servicios públicos. Sin embargo, la Ciudad financió poco los servicios públicos del distrito, y los urbanizadores privados se rehusaron a proveer servicios públicos como una opción alternativa para los residentes, como era habitual en los barrios blancos. Las calles en algunas partes del distrito no fueron pavimentadas hasta las décadas de 1960 y 1970. El distrito también era la zona con menores restricciones de zonificación.

- **Prácticas discriminatorias:** la segregación y la concentración de personas y usos industriales en Austin fue más perpetuada por la Home Owners’ Loan Corporation, establecida en 1933 por el Congreso de los Estados Unidos para refinanciar hipotecas en mora y evitar ejecuciones. En 1935 crearon mapas de seguridad residencial para 239 ciudades para indicar el nivel de seguridad para hipotecas con respaldo gubernamental y otros préstamos. Las zonas de los mapas calificadas “Tipo A” eran

<sup>14</sup> [Un plano de ciudad para Austin, Texas.](#)



consideradas aceptables para recibir préstamos. Estas zonas eran principalmente suburbios pudientes en las afueras de la ciudad. Los barrios todavía aceptables recibían una calificación “Tipo B” y los barrios más antiguos recibían una calificación “Tipo C” y eran considerados en deterioro. Por último, los barrios “Tipo D” eran considerados los más riesgosos para otorgar préstamos. Las zonas Tipo D de Austin se acercaban mucho a los límites del “Distrito Negro”. Significaba que las familias que procuraban comprar un inmueble en la zona (en su mayoría familias negras) no tuvieran acceso a préstamos con condiciones favorables. Las familias que sí compraban un inmueble tenían que recurrir a compradores blancos intermediarios o comprar casas pequeñas y ampliarlas después, a medida que ahorraban más dinero. Las prácticas inmobiliarias discriminatorias también limitaban a los dueños de inmuebles negros en el mantenimiento, la reparación y la ampliación de sus edificios; porque solo fondos personales estaban disponibles; y contribuían con la posterior percepción de estos barrios como “pobres”.

- **Pactos con restricciones raciales y viviendas públicas segregadas:** Apareció una forma de segregación trirracial que usó frases como “exclusivo caucásicos” o “exclusivo blancos” en las escrituras y pactos privados. Esto marcaba un cambio del lenguaje usado antes de “ninguna persona descendiente de africanos” y fue una respuesta directa al aumento de la cantidad de personas de México o de “descendencia mexicana”. Este sistema trirracial prohibía que las personas negras y latinas compraran o alquilaran viviendas en muchos barrios fuera del este de Austin.<sup>15</sup> Estas restricciones a escrituras solían ser requeridas por la Administración Federal de Viviendas para garantizar incluso la financiación de la construcción de viviendas.

En la década de 1930, el Consejo Municipal también votó para construir viviendas públicas con segregación racial, Santa Rita Courts (mexicoamericanos), Rosewood Courts (afroamericanos) y Chalmers Courts (blancos), los primeros proyectos federales de vivienda pública del país, todos ubicados al este de Austin.

- **Los primeros inmigrantes chinos de Austin tenían prohibido ser propietarios:** Las leyes discriminatorias les negaban a los inmigrantes chinos (que tenían prohibida la ciudadanía por ley federal) el derecho de tener una propiedad en Austin. Los cónyuges de estos inmigrantes podían ser privados de su ciudadanía estadounidense y sus beneficios.
- **En 1957 grandes sectores del este de Austin fueron designados zona industrial:** El Plan de Desarrollo Industrial de 1957 garantizó que industrias contaminantes fueran ubicadas en comunidades principalmente de color y produjeran condiciones de vida peligrosas, bajaran los valores de la propiedad y la construcción de propiedades tóxicas como Tank Farm y Holly Street Power Plant. Los valores más bajos de las propiedades significaban que los dueños perdieran riqueza, les dificultaba conseguir préstamos para mantener y ampliar sus edificios y dio paso a prácticas de compras predatorias en los años siguientes.
- **La construcción de la I-35 y Mopac:** A mediados del siglo XX, el gobierno federal otorgó fuertes subsidios para la construcción del sistema interestatal de carreteras. En ciudades por todo el país, las agencias de transporte seleccionaban las rutas que demolieron barrios centrales establecidos, a menudo donde vivían comunidades de color, para abrirles paso a las nuevas carreteras, con poco o ningún aporte de las comunidades afectadas. El 21 de agosto de 1958, el Consejo Municipal aprobó la

<sup>15</sup> [Austin Restricted: Progressivism, Zoning, Private Racial Covenants, and the Making of a Segregated City](#)

adquisición de tierras para ensanchar la I-35 para ampliar la East Avenue hasta la I-35, expropiando propiedades de grupos familiares predominantemente negros y latinos.<sup>16</sup> Mientras la segregación racial en Austin es más antigua que la construcción de la I-35, cuando se completó a principios de la década de 1960, la nueva carretera dividía físicamente la ciudad y sigue dañando la salud de las comunidades circundantes. En 1971, la construcción de MoPac Expressway destruyó casi un tercio de las casas en la colonia libre histórica de Clarksville, que provocó el desplazamiento de muchas familias negras. Cuando el proyecto de Crosstown Expressway amenazó con borrar a la otra mitad del barrio, los residentes de Clarksville demandaron a la Ciudad ante los tribunales, lograron que se quitara al barrio de los planos de la autopista y obtuvieron designaciones históricas estatales y federales para el barrio.

- **Renovación urbana o “remoción urbana”:** Este programa con fondos federales subsidió la adquisición y el despeje de predios para nuevos desarrollos urbanos mediante la demolición de zonas pobres y “deterioradas”. Menos del 1% de los fondos fueron para asistir a los residentes con la reubicación. Los esfuerzos de renovación urbana se concentraron principalmente en zonas con poblaciones mayoritarias de negros y latinos como por ejemplo, Brackenridge (1969), University East (1968), Kealing (1966) y Blackshear (1969). Estos proyectos desplazaron a personas de color de grandes áreas y convirtieron terrenos que habían sido residenciales en parques y escuelas sin proveer oportunidades adecuadas para que regresaran los grupos familiares desplazados. Entonces el programa pasó a ser conocido por muchas personas de color como “remoción urbana”.
- **Políticas y ordenanzas ambientales concentradas exclusivamente en el oeste de Austin, que dirigían la urbanización más intensa al este de Austin:** A principios de la década de 1990, propietarios principalmente blancos del oeste de Austin defendieron con éxito ordenanzas más estrictas de control de urbanizaciones como por ejemplo la Zona de protección del agua potable en el Acuífero Edwards. Para fines de la década de 1990, la Ciudad estableció la Zona de Urbanización Deseada (DDZ por sus siglas en inglés) para alejar la urbanización y nueva urbanización de las zonas con ambientes delicados del oeste de Austin al este de Austin, lo que produjo el aburguesamiento y el desplazamiento de personas negras y latinas. Hasta hoy, se hace referencia activa a estos planes para destinarlos al este de Austin.
- **Actividades de desarrollo económico y zonificación con el respaldo de la Ciudad para diversificar la economía de Austin como un centro de innovación y tecnología que no han traído la misma prosperidad a todas las partes de la ciudad:** Desde la década de 1950 hasta hoy, los dirigentes empresariales han encabezado un esfuerzo de desarrollo económico para ampliar la base económica de la ciudad con la industria tecnológica (una fuerza laboral principalmente blanca). A medida que la explosiva economía local y el brillo cultural atrae 150 nuevos residentes por día y eleva el costo de vida, las casas y los edificios de apartamentos más viejos en los barrios residenciales del este de Austin han sido adquiridos por grupos familiares de mayores ingresos, a menudo blancos, y urbanizadores que son más capaces de competir en un mercado inmobiliario candente.

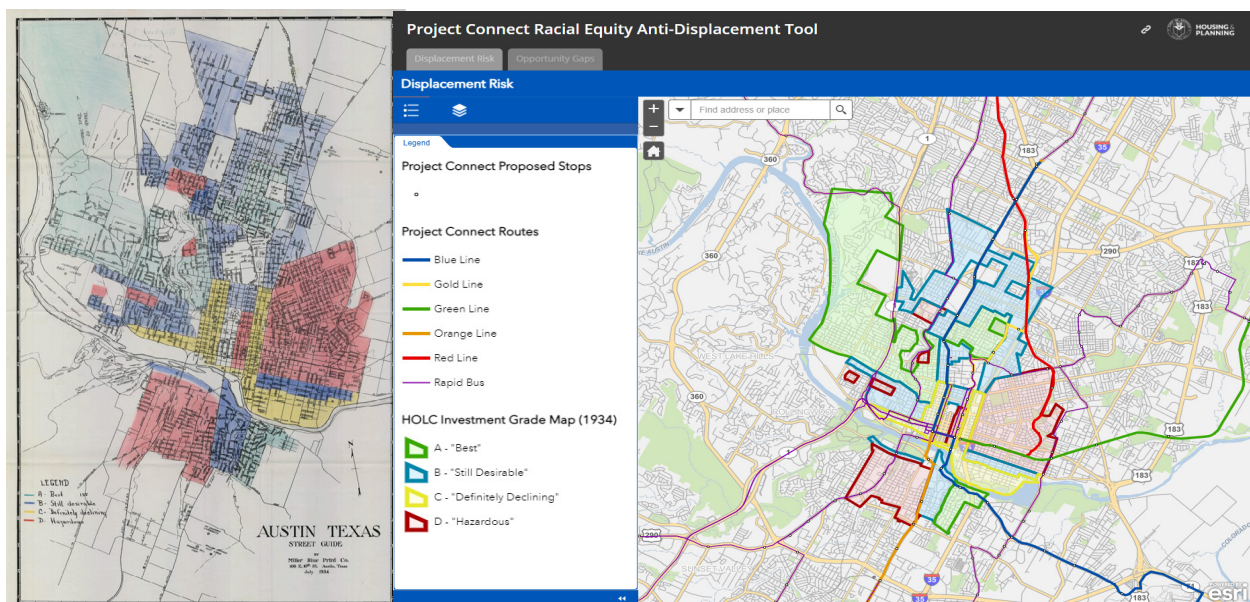
---

<sup>16</sup> [Not in the Plan: Silencing Communities of Color in Austin’s Planning History](#)

## La historia sigue viva: Impactos de las prácticas inmobiliarias discriminatorias

Muchas de las inversiones del Project Connect se realizan en zonas con una larga historia de desinversión por motivos raciales. Muchos grupos familiares y empresas todavía sufren los efectos actuales de esta historia en los obstáculos de acceso al capital, la riqueza intergeneracional y el poder político, entre otras cosas. Esta historia y su legado hacen que estas zonas sean propicias para la especulación inmobiliaria y el desplazamiento que podría verse energizado por la señal del mercado provista por las nuevas inversiones en transporte público.

Las [prácticas inmobiliarias discriminatorias](#) descritas en la página 40 son un buen ejemplo de esta historia. Como indica el siguiente mapa, la zona más grande "Tipo D" se acercaba mucho a los límites del "Distrito Negro" según la definición del Plano de la Ciudad de 1928 para Austin. Las zonas "Tipo D" tuvieron desinversiones del sector público y privado debido a la política gubernamental. Como resultado de la desinversión, estas zonas tienen valores más bajos de inmuebles y, en consecuencia, son lugares donde se ubican personas con bajos ingresos y empresas con pocas ganancias, y son especialmente susceptibles al desplazamiento.



**Figura 11.** Izquierda- Imagen del Mapa original de calificaciones para inversión de la HOLC de 1934. (Credit: Mapping Inequality Project, University of Richmond)

**Figura 12.** Derecha- Imagen del mapa antidesplazamiento de equidad racial del Project Connect que muestra las calificaciones para inversión de la HOLC de 1934 y las líneas del Project Connect (Enlace a [mapa por internet](#))

## Riesgo de desplazamiento e inequidades actuales

En el actual contexto de rápido crecimiento y aumento del costo de vida de Austin, las fuerzas del mercado solas no serán capaces de producir un crecimiento equitativo. Existe riesgo de desplazamiento para las poblaciones prioritarias y empeorará sin una medida a cargo de la comunidad y con respaldo gubernamental que cree las condiciones necesarias para lograr la estabilidad de la comunidad y la movilidad económica. Es frecuente que los estudios no examinen los factores psicológicos y emocionales que son parte de la ecuación durante y después del desplazamiento. El desplazamiento es una experiencia traumática que puede tener efectos duraderos no solo mentales sino también físicos. Una mirada a los indicadores claves del bienestar social, físico y económico muestra que no se distribuyen con equidad y que muchas comunidades no tienen los medios necesarios para prosperar.

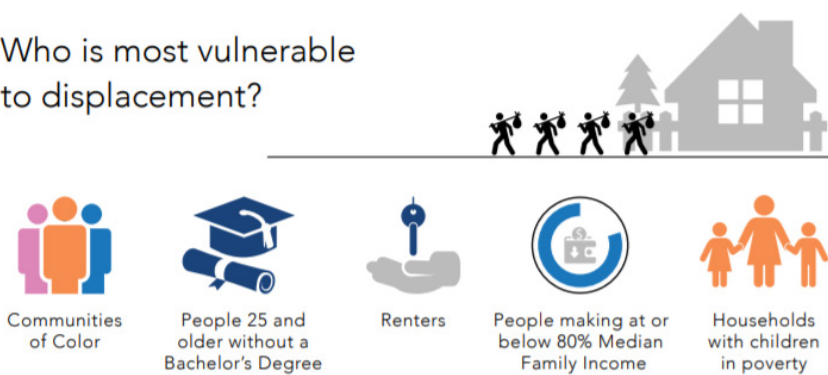


Este capítulo también está acompañado por una [herramienta por internet](#) que le permite a un usuario ver información geográfica y relaciones en un formato de mapa interactivo.

## Riesgo de desplazamiento

*Uprooted: Residential Displacement in Austin's Gentrifying Neighborhoods and What Can Be Done About It* es una iniciativa conjunta del cuerpo docente de la Facultad de Derecho de la Universidad de Texas y el Programa de planificación comunitaria y regional de la Universidad de Texas en Austin.<sup>17</sup> Este informe de 2018 identificó barrios aburguesados donde los residentes tienen el máximo riesgo de desplazamiento. El informe *Uprooted* realizó un análisis tripartito: la presencia de poblaciones vulnerables, la valorización del mercado residencial y el cambio demográfico. Para determinar las poblaciones vulnerables, los autores del *Uprooted* usaron indicadores para identificar residentes que, según la investigación académica, eran los menos capaces de absorber los costos de vivienda. Catalysts destacó que esta no es una lista completa y que hay varios otros grupos que deberían ser considerados así como por ejemplo: jubilados de color incapaces o con dificultades para pagar impuestos en alza, personas frágiles por motivos médicos, personas con discapacidades y personas que salen del sistema de padres sustitutos o penal, entre otras.

Who is most vulnerable to displacement?



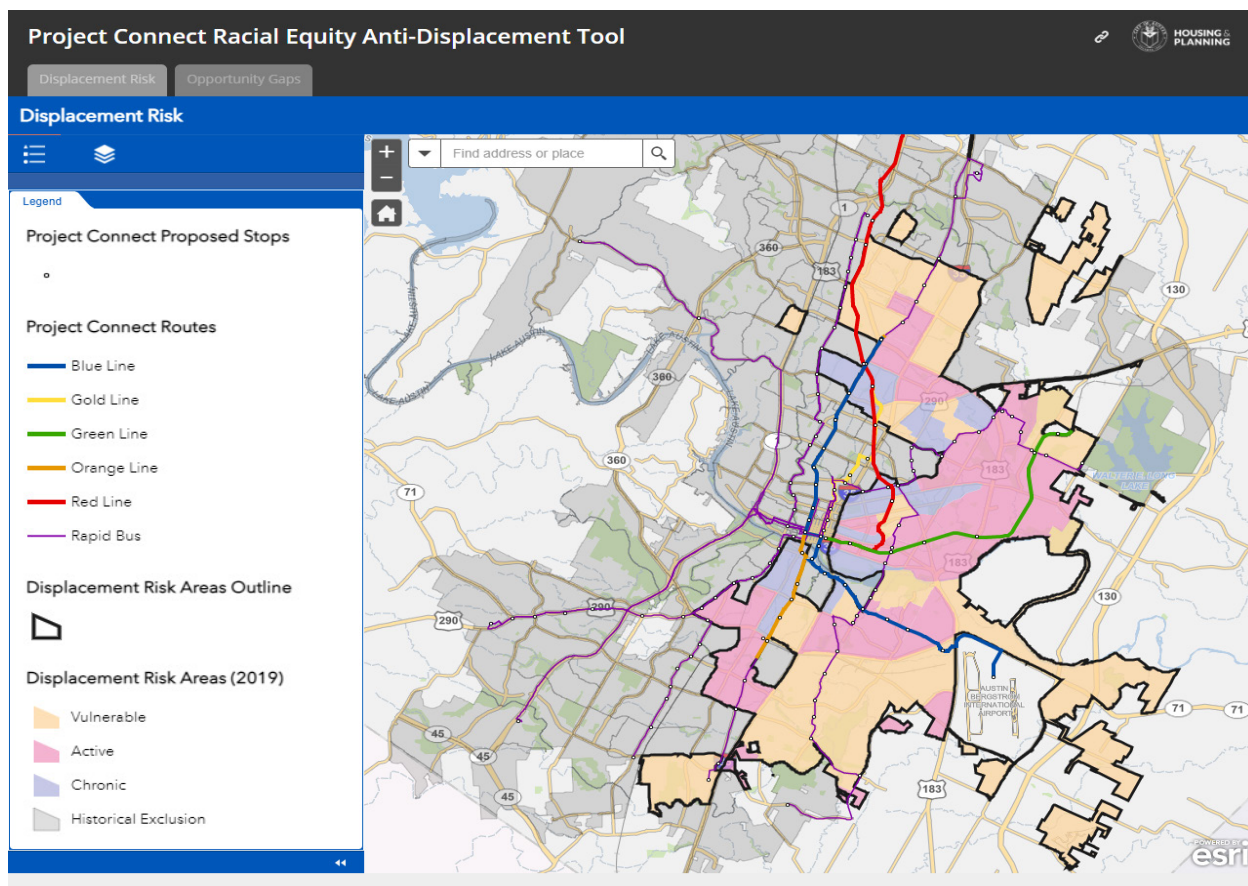
**Figura 13.** Gráfico del *Uprooted Report*

<sup>17</sup> [Uprooted: Residential Displacement in Austin's Gentrifying Neighborhoods and What Can Be Done About It](#)

El personal de Planificación y Vivienda de la Ciudad de Austin actualizó los datos en 2019 y simplificó las siguientes categorías.

1. **Vulnerable:** Poblaciones vulnerables presentes, sin cambio demográfico significativo, algunas franjas se aproximan a zonas de alto valor y alta valorización.
2. **Riesgo activo de desplazamiento:** Poblaciones vulnerables presentes, con cambio demográfico activo, el mercado habitacional se acelera o valoriza
3. **Riesgo crónico de desplazamiento:** Poblaciones vulnerables que han sido desplazadas, se produjo un cambio demográfico significativo, el mercado habitacional tiene alto valor y se valoriza
4. **Exclusión histórica:** Estas zonas tienen poblaciones vulnerables históricamente excluidas y no están sometidas al aburguesamiento y al desplazamiento de la misma manera.

Como indica el mapa, las zonas con el máximo riesgo de desplazamiento, aquellas definidas como vulnerables, riesgo activo y crónico de desplazamiento efectivamente respetan lo que se ha dado a conocer como [Eastern Crescent](#).



*Figura 14.* Imagen del mapa antidesplazamiento de equidad racial del Project Connect que muestra las categorías en riesgo de desplazamiento y las líneas del Project Connect (Enlace a [mapa por internet](#))

En la Herramienta se usa la tipología para afirmar de manera cuantificable la experiencia de los Catalysts en los barrios de Eastern Crescent donde el desplazamiento es la mayor amenaza. Valida estas zonas como la prioridad para invertir los fondos antidesplazamiento.

Las tres categorías de vulnerables, desplazamiento activo y crónico también muestran la naturaleza temporal del proceso de desplazamiento que los Catalysts informaron. Saben cuándo se aproxima el desplazamiento, cómo será en tiempo real y los efectos duraderos del desplazamiento después del hecho. La tipología se puede usar en la Herramienta para evaluar si las decisiones del Project Connect y específicamente las decisiones de financiación, tienen en cuenta este proceso temporal. Por ejemplo, las inversiones en las zonas de desplazamiento crónico deberían estar diseñadas para ayudar a las comunidades a reasentarse.<sup>18</sup> Las inversiones en las zonas de vulnerabilidad intensificada pueden priorizar conseguir tierras para proyectos a cargo de la comunidad antes de la suba de los costos de los terrenos. Las zonas con desplazamiento activo quizá necesiten más inversiones de estabilización para los residentes actuales como por ejemplo derechos de inquilinos y propietarios o adquisición y preservación de viviendas con un costo bajo de mercado.

Los datos utilizados en la tipología son insuficientes para prescribir soluciones para barrios específicos. El personal y los dirigentes gubernamentales no deberían verse tentados a utilizarlos de esta manera. Las estrategias y los proyectos antidesplazamientos basados en el lugar deben ser desarrollados por las comunidades en riesgo de desplazamiento mediante la participación y colaboración con la Ciudad. La tipología provee un punto de partida para estos procesos de planificación pero no puede ser un reemplazo.

## **Acceso a oportunidades**

Acceso a oportunidades quiere decir la capacidad de conseguir servicios públicos que son indicadores claves del bienestar social, económico y físico. También son componentes cruciales para prevenir el desplazamiento.

La Herramienta pregunta si las políticas y las inversiones antidesplazamientos suprimen las diferencias en oportunidades identificadas por comunidades o apalancan un servicio existente. La Ciudad de Austin realizó un mapa con los servicios que los Catalysts identificaron y la investigación confirmó que son componentes indispensables para tener una alta calidad de vida.

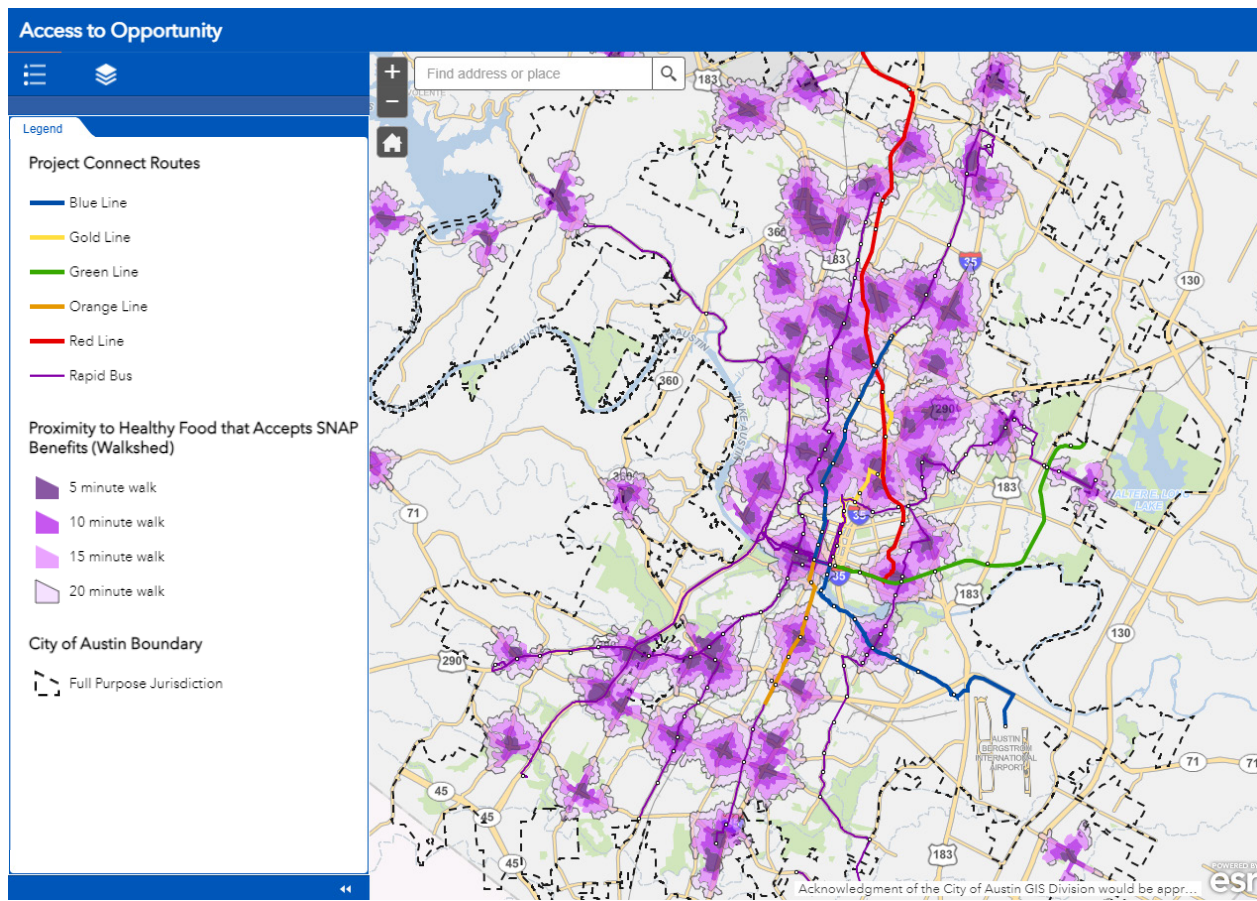
---

<sup>18</sup> [Política de Preferencias de la Ciudad de Portland](#)

Se deberían esquematizar más puntos de datos durante todo el uso de la Herramienta. También se debería crear un Índice de oportunidad para acompañar la tipología de desplazamientos a fin de registrar con más facilidad el progreso hacia la distribución equitativa de las oportunidades por toda la ciudad y para facilitar el diseño de soluciones a la medida de aquellos con mayor riesgo de desplazamiento en un lugar específico.

## Proximidad a alimentos saludables accesibles

Este mapa de comercios minoristas de alimentos saludables para ilustrar los cruces entre el acceso a la comida saludable y accesible con otros factores asociados. Reconocemos que la mayoría de estos lugares no se basan en alimentos con referencia cultural si no en minoristas “legitimados”. El siguiente mapa muestra las zonas a una distancia de 5, 10, 15 y 20 minutos a pie de tiendas de alimentos saludables que aceptan los beneficios del SNAP. La mayoría de los minoristas de alimentos saludables se ubican fuera de [Eastern Crescent](#).

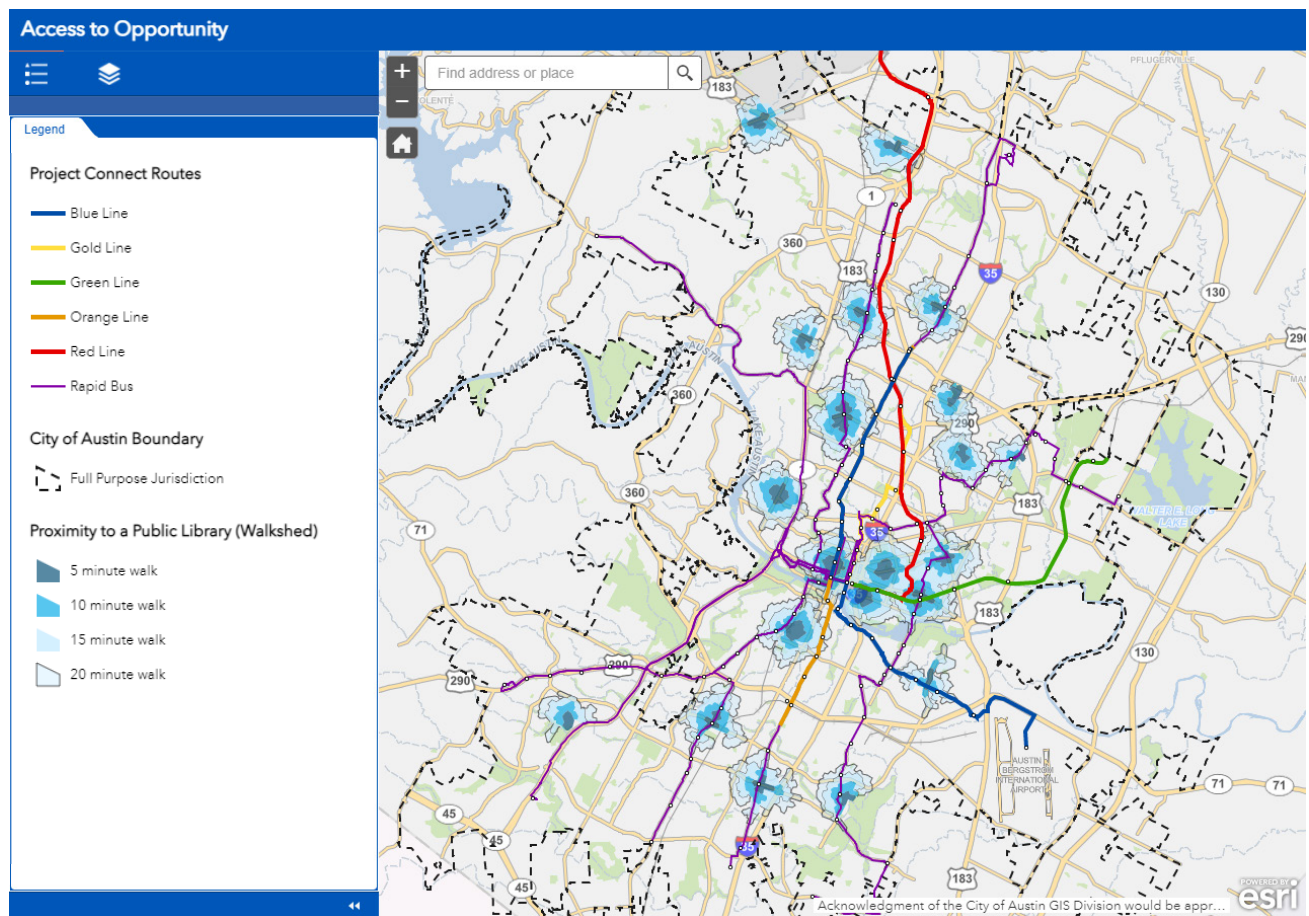


**Figura 15.** Imagen del mapa antidesplazamiento de equidad racial del Project Connect que muestra proximidad a tiendas de alimentos saludables que aceptan SNAP y las líneas del Project Connect (Enlace a [mapa por internet](#)). (Credit: La Oficina de Sostenibilidad de la Ciudad de Austin)



## Proximidad a una biblioteca pública

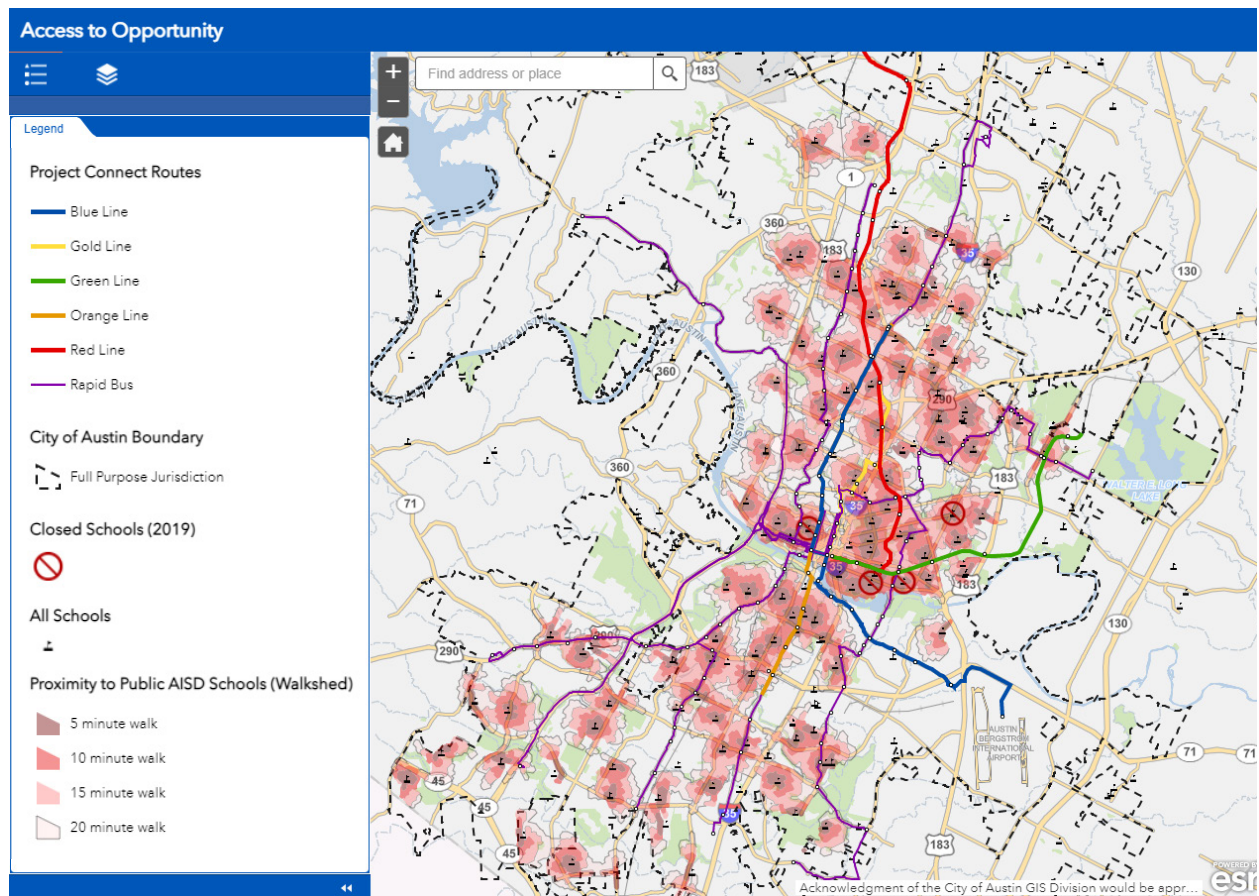
Las bibliotecas son instalaciones públicas mantenidas por la Ciudad que cumplen funciones educativas, políticas, sociales y cívicas. El siguiente mapa muestra las zonas a una distancia de 5, 10, 15 y 20 minutos a pie de una biblioteca.



**Figura 16.** Imagen del mapa antidesplazamiento de equidad racial del Project Connect que muestra proximidad a bibliotecas públicas y las líneas del Project Connect (Enlace a [mapa por internet](#))

## Proximidad a una escuela pública

Las escuelas públicas son instalaciones públicas mantenidas por el Distrito Escolar Independiente de Austin (AISD) y otros distritos escolares que cumplen funciones educativas, políticas, sociales y cívicas. El siguiente mapa muestra las zonas a una distancia de 5, 10, 15 y 20 minutos a pie de una escuela pública del AISD. En 2017, poco después de la aprobación de un bono escolar por \$1,100 millones,<sup>19</sup> el AISD propuso la consolidación de seis escuelas primarias del este de Austin: Brooke, Norman, Sims, Metz, Sanchez y Zavala desviando fondos de manera efectiva de [Eastern Crescent](#).<sup>20</sup> En 2019, el distrito aprobó los cierres de las escuelas primarias Pease, Brook, Metz y Sims; tres de cuatro escuelas se ubican en Eastern Crescent. Reconocemos que el bono escolar de 2017 del AISD cerró varias escuelas en Eastern Crescent a favor de preservar las oportunidades educativas en el oeste de Austin.<sup>21</sup> Stephanie Hawley, la directora de equidad del distrito hizo hincapié en que el plan de cierres escolares del Distrito perpetúa las antiguas políticas de segregación racial y económica.<sup>22</sup>



**Figura 17.** Imagen del mapa antidesplazamiento de equidad racial del Project Connect que muestra proximidad a escuelas públicas, indica todas las escuelas en el área metropolitana, las cuatro escuelas públicas que fueron cerradas en el año escolar 2019-2020 y las líneas del Project Connect (Enlace a [mapa por internet](#))

<sup>19</sup> [Los votantes aprobaron el bono del Austin ISD por \\$1.100 millones, el más grande de la historia del centro de Texas](#)

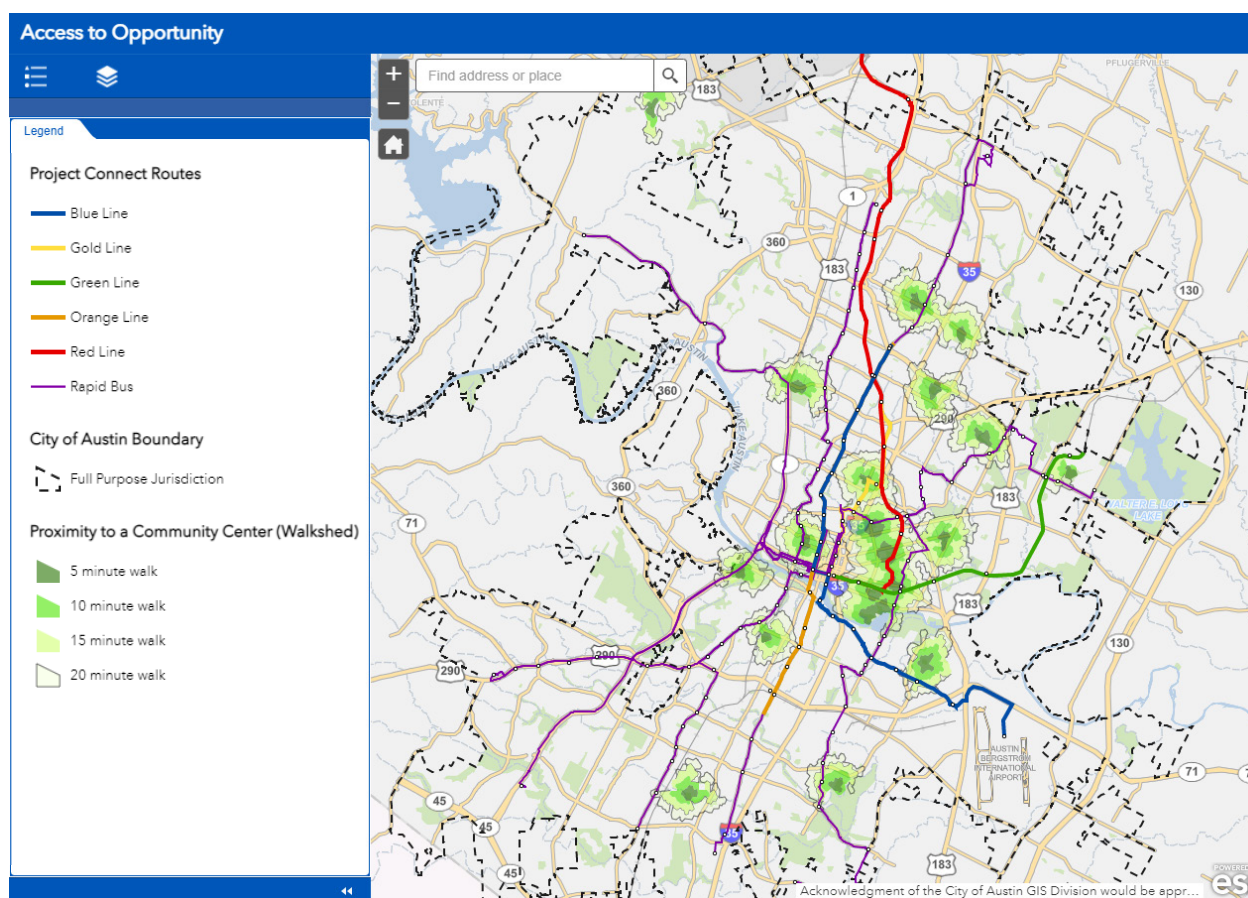
<sup>20</sup> [El plan del AISD de cerrar y consolidar escuelas tensiona la confianza pública](#)

<sup>21</sup> [Cuadro de resumen del bono de 2017](#)

<sup>22</sup> [Los cierres de escuelas de Austin fomentan la historia racista del distrito, dice el informe](#)

## Proximidad a un centro recreativo comunitario

Los centros comunitarios son instalaciones públicas mantenidas por la Ciudad que ofrece diversos programas para niños y adolescentes, adultos y mayores de 50 años/adultos . Reconocemos que las piscinas de St. John y Kealing fueron desmanteladas en función de preferencias raciales para nadar dentro de la Ciudad de Austin.<sup>23</sup> El siguiente mapa muestra las zonas a una distancia de 5, 10, 15 y 20 minutos a pie de un centro recreativo comunitario.



**Figura 18.** Imagen del mapa antidesplazamiento de equidad racial del Project Connect que muestra proximidad a centros (Enlace a [mapa por internet](#))

<sup>23</sup> [Plan Maestro de Actividades Acuáticas de la Ciudad de Austin](#); [Calificaciones de adecuación del predio y mapa del Plan Maestro de Actividades Acuáticas de la Ciudad de Austin](#); [Descripción general de instalaciones para actividades acuáticas de la Ciudad de Austin](#); [Evaluación de los cierres encabezada por la comunidad](#)



# Capítulo 4: Herramienta Antidesplazamiento de Equidad Racial

Cómo Evaluar Las Decisiones De Inversión, Políticas, Planificación Y Programáticas Del Project Connect

## Cómo Informar Y Evaluar Las Decisiones Del Project Connect

La Ciudad tiene una oportunidad y una obligación de revertir las arraigadas inequidades institucionales y de tomar decisiones impulsadas por la comunidad específicamente para erradicar las desigualdades raciales y económicas. Esto debe realizarse de una manera tal que apoye a las comunidades con mayor riesgo de desplazamiento para que puedan participar plenamente en la economía y prosperar. Si se logra, en zonas con brechas en las oportunidades, las inversiones que están intencionalmente diseñadas para apoyar a las poblaciones prioritarias mejorarán las oportunidades y disminuirán el riesgo de desplazamiento.

En el actual contexto de rápido crecimiento y aumento de precios de viviendas de Austin, las fuerzas del mercado solas no producirán crecimiento equitativo. Existe riesgo de desplazamiento para las poblaciones prioritarias y empeorará sin una medida gubernamental que cree estabilidad de la comunidad y movilidad económica. El poco acceso a los recursos que tienen algunas personas persistirá sin la intervención del gobierno para suprimir las brechas y apalancar la fuerza del mercado para crear acceso equitativo para todos los barrios. Por consiguiente, la Ciudad está tomando la iniciativa de estandarizar la toma de decisiones para que quite el énfasis o excluya el aporte de aquellos que no ven los problemas del desplazamiento y la inequidad racial.

El propósito de esta Herramienta es impulsar la equidad racial y el antidesplazamiento en las decisiones del Project Connect. Está diseñada para ser utilizada por un destinatario general que incluye: Austin Transit Partnership, Capital Metro, la Ciudad de Austin, instituciones aliadas y miembros de la comunidad, sobre todo, los más afectados por el desplazamiento. Se prevé para utilizarse para calificar las propuestas para los fondos antidesplazamiento del Project Connect y para informar las decisiones sobre política, planificación y programas del Project Connect para impulsar la equidad racial y el antidesplazamiento. El diseño de la herramienta incorpora [principios de equidad racial](#) e [impulsores de equidad](#) dentro de los componentes centrales desarrollados por Racial Equity Catalysts:

- V. **Impulsos de la comunidad:** Profundidad de la relación y rendición de cuentas,
- VI. **Prioridades de la comunidad:** fomentar la equidad racial y
- VII. **Guardarraíles de la comunidad:** prevenir los daños del desplazamiento

## Elegibilidad de propuestas

El propósito de la Herramienta es apoyar las estrategias antidesplazamiento y fomentar oportunidades de desarrollo económico mediante el apoyo a soluciones planteadas por la comunidad que están diseñadas e implementadas por comunidades sometidas al desplazamiento conforme la región crece. En tal carácter, la Herramienta priorizará las propuestas más capaces de demostrar un compromiso organizacional pleno con el desarrollo equitativo tanto en la práctica como en los resultados de la relación entre la propuesta y la comunidad cuyos intereses procura representar. Las propuestas exitosas serán aquellas que expresen mejor la conexión entre su propuesta y su capacidad para afectar los impulsores de equidad racial. Las propuestas deben ser capaces de explicar cómo afectarán los impulsores de equidad racial además de cómo proponen monitorear la efectividad del proyecto, o enfrentar el rechazo.

## Decisiones antidesplazamiento de equidad racial

Se priorizarán los proyectos que mejor logren los objetivos de la Herramienta Anti-Desplazamiento de Equidad Racial. Las propuestas se califican en función de qué tan bien tratan [los impulsores](#) y [las prioridades](#) de la equidad racial. Se alienta a que las propuestas aborden las causas fundamentales y coordinen varios impulsores de equidad y prioridades para aumentar el impacto. Las solicitudes se analizarán con base en un sistema adaptado del Fondo de Iniciativa de Desarrollo Equitativo de Seattle y dirigido por el trabajo del Fondo de Justicia Social NW.<sup>24</sup>

- Decisiones que priorizan organizaciones o coaliciones a cargo de comunidades afectadas, que trabajan para promover la equidad económica y racial en comunidades con alto riesgo de desplazamiento.
- El propósito de las decisiones es destinar el apoyo a comunidades que sufren, o tienen el máximo riesgo de sufrir, las presiones del desplazamiento. Además, se asigna la prioridad a las comunidades que han tenido históricamente políticas específicas que limitan las oportunidades para las personas de color.
- El propósito de las decisiones es complementar otras políticas, planes, programas y fuentes de fondos existentes para abordar las diferencias identificadas por las comunidades.

---

<sup>24</sup> [Seattle Equitable Development Initiative Fund](#)

## Usos elegibles recomendados

El Fondo Antidesplazamiento puede apoyar los siguientes aspectos para poblaciones prioritarias dentro de los lugares prioritarios:

- [Prioridades de propósito para el Fondo Antidesplazamiento](#)
- [Fondo para el desarrollo de la capacidad comunitaria](#)
- Los fondos para desarrollo urbano incluyen urbanización previa, adquisición y construcción para proyectos que disminuyen las presiones del desplazamiento y suprimen diferencias en las oportunidades para aquellos con máximo riesgo según se describe en la Herramienta. La intención de los Fondos Antidesplazamiento de Equidad Racial es complementar fuentes de financiación existentes y pueden requerir que se coloquen restricciones en pactos y escrituras de inmuebles para asegurarse de que el predio se use para los beneficios públicos propuestos.

## Recomendaciones para el análisis del Fondo Antidesplazamiento<sup>25</sup>

1. Varios solicitantes pueden presentar solicitudes para la misma zona geográfica, se puede pedir a los solicitantes que trabajen juntos en intereses y prioridades en común.
2. Las partidas que no se gasten dentro de un periodo de dos años serán reevaluadas anualmente para determinar si la partida debería permanecer activa o no.
3. Las solicitudes de capital deberían coincidir con los estándares de análisis del costo por unidad y/o costo por pie cuadrado de otros financiadores incluidos en el presupuesto del proyecto.
4. Coordinación con otros financiadores públicos y privados para asegurarse de que las propuestas no intenten obtener fondos duplicados para los mismos productos.
5. Las autorizaciones y los contratos definitivos pueden incluir condiciones sobre financiación para asegurarse de que el proyecto cumpla con requisitos legales y aborde adecuadamente los riesgos potenciales de los fondos públicos.
6. Los contratos pueden imponer restricciones sobre gastos de asesoría para subsidios de desarrollo de capacidad en casos donde el solicitante pueda depender excesivamente en un periodo prolongado de expertos externos.
7. Los fondos pueden ser restringidos o rechazados cuando los riesgos y los beneficios en las asociaciones de urbanización no se compartan equitativamente entre las organizaciones asociadas.

---

<sup>25</sup> Adapted from the Seattle Equitable Development Initiative Fund Guidelines

## Cómo usar la Herramienta

Se usan los criterios de puntuación de cada componente para informar decisiones, el diseño del proyecto y asignaciones de fondos. Cada criterio puede obtener un máximo desde cinco puntos en números reales para una fuerte respuesta hasta cero para falta de respuesta o respuesta débil.

- Para las decisiones de política, planificación y programas, complete las Secciones I a III
- Para los solicitantes de desarrollo de capacidad del Fondo Antidesplazamiento, complete las Secciones I a III.
- Para los solicitantes de proyectos con el Fondo Antidesplazamiento, complete las Secciones I a IV. Las preguntas I.1-3, II.A1-3, II.B1, II.C1-3 y IV.1-2 deben alcanzar un mínimo de cuatro puntos para que se considere la financiación de la propuesta.
- La Sección V se debe usar antes de finalizar cada ronda de decisiones de asignaciones del Fondo Antidesplazamiento.



### Decisiones de políticas, planificación y programas

Completar las Secciones I a III

### Propuestos de Fondos Antidesplazamiento para la creación de capacidad

Completar las Secciones I a III

### Proyectos de Fondos Antidesplazamiento

Completar las Secciones I a IV. Las preguntas I.1-3, II.A1-A3, B1, C1-3 y IV.1-2 deben alcanzar un mínimo de cuatro puntos para que se considere la financiación de la propuesta.

### Todas las decisiones para el Fondo Antidesplazamiento

Use la sección V antes de finalizar cada ronda de decisiones de asignación de fondos.

Figura 19. Cómo usar la Herramienta



# Herramienta Antidesplazamiento de Equidad Racial

## I. Impulsos de la comunidad: Profundidad de la relación y rendición de cuentas

Para fomentar la equidad racial y el crecimiento sin desplazamiento, las propuestas deben:

- Ser generadas por comunidades con alto riesgo de desplazamiento a través de un proceso comunitario establecido, responsable e inclusivo;
- Procurar alcanzar metas establecidas por comunidades con alto riesgo de desplazamiento;
- Incluir miembros de la comunidad con alto riesgo de desplazamiento en la dirigencia encargada de tomar decisiones con goce de sueldo durante el diseño y la implementación de la propuesta; y
- Demostrar rendición de cuentas a las comunidades con alto riesgo de desplazamiento.

		Fuerte (merece 5)			Fuerte (merece 5)		
		¿Esta propuesta...				Criterios de puntuación	PUNTAJE
<b>PARA PROPUESTAS PARA EL FONDO ANTIDESPLAZAMIENTO</b> CADA criterio del 1 al 3 debe obtener un puntaje de 4 o superior para que se considere la propuesta.	1.	¿Fomenta la <a href="#">visión</a> de la Herramienta Antidesplazamiento de Equidad Racial?	.....0.....	¿Fue la visión creada sin ninguna consulta a los más afectados por el desplazamiento?			
	2.	¿Usa un modelo en colaboración o respetuoso de la alianza comunitaria entre las instituciones y aquellos con máximo riesgo de desplazamiento para tomar futuras decisiones?	.....0.....	¿Ignora o solo informa a aquellos con máximo riesgo de desplazamiento las decisiones ya tomadas?			
	3.	¿Usa datos desglosados por raza para lograr transparencia y toma de decisiones y rendición de cuentas a los más afectados por el desplazamiento?	.....0.....	¿No deja explícito cómo los datos y la toma de decisiones son transparentes y rinden cuentas a los más afectados?			
	4.	¿Refleja el resultado de esfuerzos comunitarios inclusivos y anteriormente establecidos que incluían a los más afectados por el desplazamiento?	.....0.....	¿La propuesta tiene alguna semejanza con trabajo de ese tipo creado antes?			
	5.	¿Incluye un presupuesto que provee recursos con adecuación y equidad a todos los aliados y participantes de la comunidad y apoya la creación de coaliciones comunitarias?	.....0.....	¿La colaboración se apoya en el trabajo no reembolsado o mal remunerado de aliados y participantes de la comunidad?			
<b>I. Impulsos de la comunidad - máximo de 25 puntos</b>							

## II. Prioridades de la comunidad: Fomentar la equidad racial

Para fomentar la equidad racial y el crecimiento sin desplazamiento, las propuestas deben:

- A. Disminuir significativamente la presión del desplazamiento y suprimir diferencias de oportunidades para aquellos con máximo riesgo de desplazamiento: grupos familiares BIPOC, empresas pertenecientes a BIPOC y anclajes culturales con líderes BIPOC (Personas);
- B. Disminuir significativamente las presiones del desplazamiento y suprimir diferencias de oportunidades en lugares de Eastern Crescent que son cruciales para comunidades, empresas y anclajes culturales en riesgo de desplazamiento (Lugar); y
- C. Suprimir significativamente diferencias de oportunidades para comunidades, empresas y anclajes culturales en riesgo de desplazamiento (Propósito).

### A. Personas

	Fuerte (merece 5)			Fuerte (merece 5)	
	¿Esta propuesta...			Criterios de puntuación	PUNTAJE
<b>PARA PROPUESTAS PARA EL FONDO ANTIDESPLAZAMIENTO</b> CADA criterio del 1 al 3 debe obtener un puntaje de 4 o superior para que se considere la propuesta.	A1.	¿Describe explícitamente cómo disminuye las presiones de desplazamiento para grupos familiares BIPOC en riesgo de desplazamiento?	.....0.....	¿No considera cómo sus consecuencias accidentales pueden aumentar las presiones del desplazamiento en grupos familiares BIPOC?	
	A2.	¿Describe explícitamente cómo disminuye las presiones de desplazamiento para empresarios BIPOC en riesgo de desplazamiento?	.....0.....	¿No considera cómo sus consecuencias accidentales pueden aumentar las presiones del desplazamiento en empresarios BIPOC en riesgo de desplazamiento?	
	A3.	¿Describe explícitamente cómo disminuye las presiones de desplazamiento para organizaciones a cargo de BIPOC en riesgo de desplazamiento?	.....0.....	¿No considera cómo sus consecuencias accidentales pueden aumentar las presiones del desplazamiento en organizaciones a cargo de BIPOC en riesgo de desplazamiento?	
	A4.	¿Describe explícitamente cómo disminuye las presiones de desplazamiento para <u>poblaciones prioritarias</u> ?	.....0.....	¿No considera cómo sus consecuencias accidentales pueden aumentar las presiones del desplazamiento en <u>poblaciones prioritarias</u> ?	
	A5.	¿Describe explícitamente cómo tiene un efecto beneficioso para residentes, empresas u organizaciones comunitarias de BIPOC en <u>Eastern Crescent</u> ?	.....0.....	¿No considera que puede tener un efecto negativo en estas personas y entidades en Eastern Crescent?	
	A6.	¿Especifica explícitamente cuáles datos cuantitativos y cualitativos de raza, ingresos y ubicación informan esta propuesta?	.....0.....	¿Fue la propuesta desarrollada sin consideración a datos de raza, ingresos o ubicación o con una simulación de neutralidad racial?	
	A7.	¿Especifica explícitamente cuáles desigualdades raciales la propuesta procura disminuir o erradicar?	.....0.....	¿No considera cómo sus consecuencias accidentales pueden aumentar las desigualdades raciales?	
<b>II. Prioridades de la comunidad: A. Personas - máximo de 35 puntos</b>					

## B. Place

	Fuerte (merece 5)			Fuerte (merece 5)		
	¿Esta propuesta...				Criterios de puntuación	PUNTAJE
<b>PARA PROPUESTAS PARA EL FONDO ANTIDESPLAZAMIENTO</b> El criterio 1 debe obtener un puntaje de 4 o superior para que se considere la propuesta.	B1. ¿Se ubica dentro de un radio de una milla de cualquier estación de Project Connect en <a href="#">Eastern Crescent</a> para apalancar las inversiones en transporte público y mitigar sus presiones del desplazamiento?	.....0.....		¿La propuesta no se ubica en un radio de una milla de una estación de Project Connect en <a href="#">Eastern Crescent</a> ?		
	B2. ¿Apalanca terrenos y propiedades pertenecientes la Ciudad u otras propiedades públicas, anteriormente urbanizadas y urbanizables para disminuir las presiones antidesplazamiento y suprimir diferencias de oportunidades?	.....0.....		¿Propone usar tierras públicas y urbanizables para propósitos distintos a disminuir las presiones antidesplazamiento y suprimir diferencias de oportunidades?		
	B3. Explique explícitamente cómo se alinea con las características de la Tipología de desplazamiento para abordar si las comunidades BIPOC y las personas de bajos ingresos son vulnerables al desplazamiento, sufren desplazamiento activo, sufren desplazamiento histórico crónico o están excluidas de la zona.	.....0.....		¿Fue la propuesta desarrollada sin consideración de las características del desplazamiento que sufren las comunidades en este barrio?		
<b>II. Prioridades de la comunidad: B. Lugar - máximo de 15 puntos</b>						

## C. Propósito

	Fuerte (merece 5)			Fuerte (merece 5)		
	<b>¿Esta propuesta...</b>				<i>Criterios de puntuación</i>	<b>PUNTAJE</b>
<b>PARA PROPUESTAS PARA EL FONDO ANTIDESPLAZAMIENTO</b> CADA criterio del 1 al 3 debe obtener un puntaje de 4 o superior para que se considere la propuesta.	C1. ¿Representa un esfuerzo considerable para abordar un mínimo de 3 <b>impulsores de equidad</b> , incluso al menos 1 de los impulsores de equidad 1 a 3, igualmente?	.....0.....	¿Se trata la propuesta mayormente de un <b>impulsores de equidad</b> con otros incorporados para cumplir con las reglas de solicitud?			
	C2. ¿Promueve al menos una <b>prioridad propósito</b> para el uso de los fondos antidesplazamiento?	.....0.....	¿La propuesta no trata significativamente cómo promueve al menos una <b>prioridad propósito</b> ?			
	C3. ¿Aborda el desplazamiento en un nivel de <b>causa fundamental</b> mediante la eliminación explícita de presiones del desplazamiento (es decir, protege de la especulación inmobiliaria)?	.....0.....	¿La propuesta únicamente provee una solución provisoria mínima pero no aborda significativamente una <b>causa fundamental</b> del desplazamiento?			
	C4. ¿Identifica resultados medibles para fomentar los impulsores de equidad?	.....0.....	¿La propuesta solo usa el vocabulario adecuado sin demostrar comprensión de las estructuras y medidas necesarias?			
	C5. ¿Muestra una clara conexión entre el proyecto y los impulsores de equidad?	.....0.....	¿A la propuesta le falta una clara conexión con un impulsor de equidad?			
	C6. ¿Provee una oportunidad para transferir propiedades a la titularidad de la comunidad?	.....0.....	¿Es esta una urbanización a tasas del mercado o únicamente aborda la crisis inmediata (por ejemplo, prevención de desalojo o asistencia para el alquiler) en lugar de la solución a largo plazo (por ejemplo, la adquisición de inquilinos de su propiedad o incorporar la propiedad a un fideicomiso comunitario)?			
	C7. ¿Aborda una injusticia histórica (es decir, invierte en comunidades que sufrieron de desinversión histórica o fueron desplazadas, apoya el política de preferencias, etc.)?	.....0.....	¿La propuesta no dice nada respecto de cómo trata injusticias históricas y/o hace referencia al “mercado” como justificación?			
	C8. ¿Aborda una necesidad existente o apalanca un servicio identificado por la comunidad?	.....0.....	¿La propuesta no guarda relación con las necesidades existentes de la comunidad?			
	C9. ¿Aborda las necesidades de las comunidades en riesgo de desplazamiento en una escala suficiente para crear un beneficio verdadero para las comunidades en riesgo de desplazamiento?	.....0.....	¿Es el impacto propuesto tan mínimo que el beneficio a las comunidades en riesgo de desplazamiento será insignificante o inexistente?			
<b>II. Prioridades de la comunidad: C. Propósito - máximo de 45 puntos</b>						

### III. Guardarraíles de la comunidad: Prevenir los daños del desplazamiento

Para fomentar la equidad racial y el crecimiento sin desplazamiento, las propuestas deben incluir [guardarraíles](#) en contra de un mayor desplazamiento o daño económico a residentes, empresas y organizaciones comunitarias de BIPOC.

Fuerte (merece 5)			Fuerte (merece 5)	
<b>¿Esta propuesta...</b>			<i>Criterios de puntuación</i>	PUNTAJE
1.	¿Tiene consecuencias dañinas accidentales y potenciales sobre las comunidades BIPOC o personas con ingresos más bajos claramente identificadas y propone medidas significativas para mitigar el daño?	.....0.....	¿Es probable que cargue el peso en las comunidades BIPOC o personas con ingresos más bajos desproporcionadamente?	
2.	¿Es claro cómo disminuye o mitiga su contribución al aumento de cualquiera de los siguientes tipos de presiones del desplazamiento en poblaciones de alto riesgo: directo, económico, cultural o ambiental?	.....0.....	¿No considera siquiera cómo sus consecuencias accidentales pueden aumentar el desplazamiento directo, económico, cultural o ambiental sobre esta poblaciones mientras que se concentra exclusivamente en el crecimiento económico?	
3.	¿Hay algún análisis de quiénes se benefician y quiénes cargan con el peso de los costos financieros asociados con esta propuesta (por ejemplo, impuestos, bonos o tarifas; usa tarifas o aranceles; costos de construcción y urbanización; etc.) y están los beneficios y las cargas distribuidos equitativamente?	.....0.....	¿Los grupos familiares, las empresas o las organizaciones comunitarias de BIPOC comparten los costos de manera desigual?	
4.	¿Todos los encargados de tomar decisiones realizaron el taller de organización comunitaria de Undoing Racism® además de leer el informe "Uprooted", y usan efectivamente esos materiales para transformar cómo hacen su trabajo y elaborar las metas y los resultados de su propuesta? ?	.....0.....	¿Los encargados de tomar decisiones crean un mayor daño porque perpetúan el racismo institucional, aumentan las desigualdades raciales y las presiones del desplazamiento sobre aquellos con máximo riesgo de desplazamiento?	
5.	¿Hay estructuras fuertes para evitar conflictos de interés o incluso la apariencia de conflictos de interés porque requieren que se recusen los encargados de las decisiones electos o designados que podrían aprovecharse, o sus familiares, en materia económica de la propuesta?	.....0.....	¿Existe una posibilidad de que los encargados de tomar decisiones estén motivados por un interés personal?	
<b>III. Guardarraíles de la comunidad - máximo de 25 puntos</b>				

## IV. Razonabilidad - exclusivamente para Fondos Antidesplazamiento

Es importante que esta propuesta se pueda implementar satisfactoriamente.

	Fuerte (merece 5)			Fuerte (merece 5)		
	<b>¿Esta propuesta...</b>				<i>Criterios de puntuación</i>	<b>PUNTAJE</b>
CADA criterio del 1 al 2 debe obtener un puntaje de 4 o superior para que se considere la propuesta.	1. ¿La dirigencia (junta y ejecutivos) del solicitante refleja las características demográficas raciales o étnicas de la comunidad que atiende?	.....o.....		¿La dirigencia (junta y ejecutivos) del solicitante NO refleja las características demográficas raciales o étnicas de la comunidad que atiende?		
	2. ¿El presupuesto del proyecto dota de recursos adecuadamente a todos los aliados de la comunidad en la propuesta?	.....o.....		¿El proyecto se apoya en el trabajo no reembolsado o mal remunerado de organizaciones aliadas y residentes?		
	3. ¿El solicitante, que incorpora esfuerzos para desarrollar capacidad incluso alianzas formales, tiene la capacidad para cumplir con la propuesta?	.....o.....		¿La propuesta está claramente fuera de la capacidad de la organización para completarla?		
	4. ¿El solicitante tiene una clara idea de cómo cumplir con los aspectos programáticos de la propuesta demostrados con ejemplos anteriores?	.....o.....		¿Son las operaciones reales del proyecto completamente teóricas?		
	5. ¿La propuesta refleja costos realistas y carga el peso equitativamente en personal y aliados BIPOC?	.....o.....		¿El presupuesto propuesto no refleja costos realistas o pone la carga inequitativamente en personal o aliados BIPOC?		
	6. ¿La propuesta identificó adecuadamente los riesgos potenciales y las mitigaciones?	.....o.....		¿Hay problemas significativos que no son abordados que podrían limitar el éxito del proyecto?		
<b>IV. Razonabilidad - máximo de 30 puntos</b>						

	<b>TOTALS</b>
<b>I. Impulsos de la comunidad: Profundidad de la relación y rendición de cuentas</b>	
<b>II. Prioridades de la comunidad: Fomentar la equidad racial - A. Personas</b>	
<b>II. Prioridades de la comunidad: Fomentar la equidad racial - B. Lugar</b>	
<b>II. Prioridades de la comunidad: Fomentar la equidad racial - C. Propósito</b>	
<b>III. Guardarraíles de la comunidad: Prevenir los daños del desplazamiento</b>	
<b>IV. Razonabilidad - exclusivamente para Fondos Antidesplazamiento</b>	
<b>COMBINED TOTAL</b>	

## Requisitos de la cartera de fondos equilibrados - exclusivamente para Fondos Antidesplazamiento

La meta es lograr inversiones equilibradas en cada ronda y la cartera en su totalidad (es decir, toda la vivienda accesible no prevendrá las presiones del desplazamiento sobre otros componentes de una comunidad intacta o indicadores claves que determinan el bienestar). Antes de finalizar las decisiones de asignación del Fondo Antidesplazamiento, los evaluadores deben retroceder un paso para analizar propuestas con altos puntajes dentro del contexto actual de la comunidad o presiones del desplazamiento, Y dentro del contexto de las otras propuestas de esta ronda, además de la cartera completa, para asegurarse de lograr un equilibrio de lo siguiente:

### Personas

- Un equilibrio de poblaciones prioritarias

### Lugar

- Un equilibrio de barrios dentro de [Eastern Crescent](#) en diferentes [etapas de riesgo de desplazamiento](#) (Vulnerable, Activo, Crónico)

### Propósito

- Un equilibrio de proyectos en zonas con diferentes etapas de riesgo de desplazamiento para evitar más desplazamiento, abordar el desplazamiento activo o reparar el daño a los ya desplazados.
- Un equilibrio de prioridades entre inversiones intangibles (es decir, desarrollo de capacidad comunitaria y organizacional) y tangibles (terrenos, construcción o programas).
- La necesidad de proyectos que fortalezcan la colaboración y generen voluntad política combinada entre redes de financiadores, agencias gubernamentales y coaliciones comunitarias para combatir el desplazamiento.
- La necesidad de proyectos con un propósito declarado para modelar cambios sistemáticos e innovar más allá de las típicas fuentes de financiación pública.



Community-Led  
Implementation  
&  
Accountability

*Implementación a cargo de la comunidad y rendición de cuentas*



# Capítulo 5: Implementación a cargo de la comunidad y rendición de cuentas

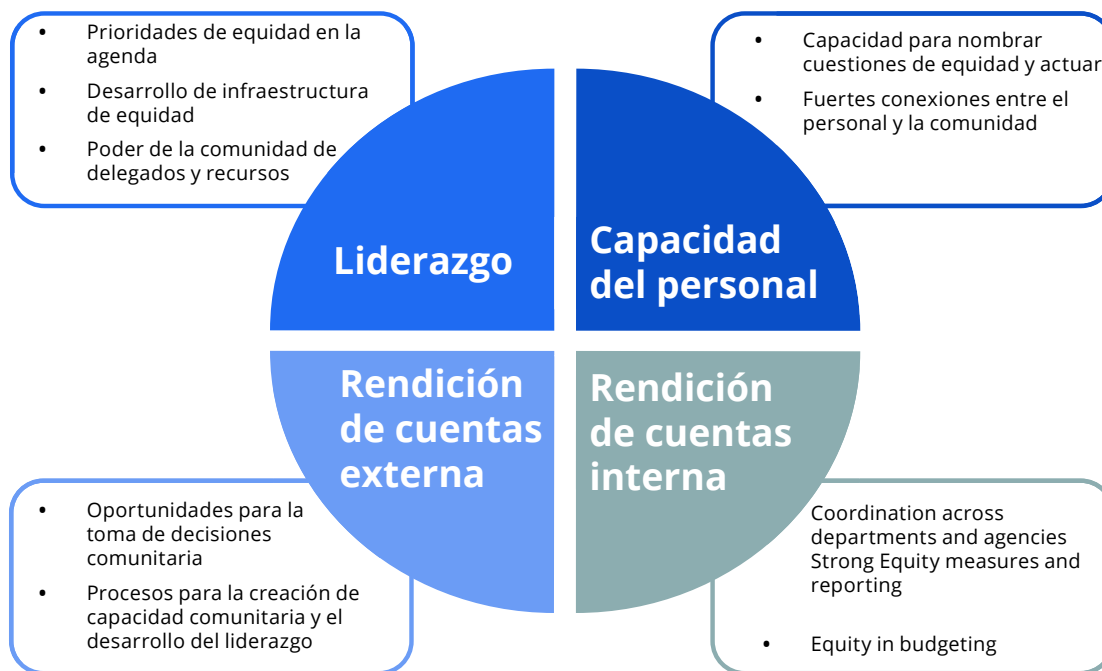
## Empoderar a los más afectados por el desplazamiento para usar la Herramienta Antidesplazamiento de Equidad Racial

La estructura y las medidas descritas a continuación para implementar la Herramienta de manera responsable y a cargo de la comunidad tienen el potencial para producir un cambio transformador, con impactos en el gobierno y su comunidad. Requieren que los socios del Project Connect adopten innovación, experimentación, aprendizaje y mejora continua. Son:

1. Construir una estructura de rendición de cuentas interna y externa
2. Desarrollar y dotar de recursos de poder comunitario para lograr autodeterminación y propietarios
  - A. Establecer un [Fondo para el desarrollo de la capacidad de la comunidad](#)
  - B. Desviar el poder para tomar decisiones a la comunidad
3. Establecer principios y guardarraíles para una toma de decisiones con equidad
4. Diseñar el Fondo Antidesplazamiento para abordar impulsores de equidad, prioridades y prioridades de asignación
5. Cambiar sistemas para apalancar el impacto antidesplazamiento
6. Reunir un equipo central antidesplazamiento de equidad racial entre departamentos
7. Monitorear e informar el progreso y los resultados

### 1. Construir una estructura de rendición de cuentas interna y externa

El éxito requiere de la alianza constante entre el gobierno y la dirigencia comunitaria. Los procesos de toma de decisiones a cargo de la comunidad y una clara estructura de rendición de cuentas gubernamental son necesarios para asegurarse de que las decisiones produzcan resultados equitativos. **Liderazgo, capacidad del personal, rendición de cuentas interna y rendición de cuentas externa** son todos aspectos fundamentales para desviar el poder a los más afectados por el desplazamiento para que tengan mayor autodeterminación en la manera en que Austin crece. Estas cuatro categorías crean un marco para una estructura de rendición de cuentas descrita en más detalle a continuación.



*Figura 20. Diagrama adaptado del Marco de implementación de la Iniciativa para el desarrollo equitativo de la Ciudad de Seattle*

## Liderazgo

Los funcionarios electos de la Ciudad, la Junta Directiva de Austin Transit Partnership y los dirigentes de Capital Metro deben seguir generando y demostrando mayor conciencia pública e interna sobre la urgencia de priorizar y abordar la equidad racial en todas las decisiones del Project Connect. Los dirigentes de agencias también deben priorizar recursos presupuestarios, cultivar alianzas externas, desarrollar y permitirle al personal que dirija y activamente eliminar obstáculos al éxito.

## Capacidad del personal

Todo el personal de agencias partícipe recibirá capacitación, recursos y apoyo para identificar y actuar respecto de temas de equidad y deberá ejercer sus funciones en conformidad con el nuevo conocimiento y prioridades. Como mínimo, esto significa una comprensión de la Herramienta, alianza con dirigentes comunitarios y acopio y uso de datos desglosados en materia racial para tomar decisiones. La Oficina de Equidad de la Ciudad debe trabajar estrechamente en alianza con la División de Prevención del Desplazamiento dedicada a concentrarse constantemente en la equidad racial y las opiniones de la comunidad en el uso de la Herramienta.

## Rendición de cuentas interna

Los mecanismos internos de la Ciudad de Austin para priorizar y fomentar la equidad a través del uso de la herramienta deberían incluir un equipo de coordinación entre departamentos diverso y constante para facilitar el uso de la herramienta, prestar apoyo administrativo para el Fondo Antidesplazamiento y un robusto programa de monitoreo. La Directora de Equidad de Austin y el Funcionario de Prevención del Desplazamiento de la Comunidad trabajarán estrechamente con la dirigencia de Project Connect y un equipo formado entre diversos departamentos de la Ciudad para apoyar y coordinar los cuatro cuadrantes del marco de implementación.

## Rendición de cuentas externa

Las comunidades más afectadas por el desplazamiento tienen una comprensión sofisticada de las cargas del crecimiento con inequidad y de la eficacia de las soluciones diseñadas por la comunidad. Las instituciones deben conceder el liderazgo y conocimiento experto a estas comunidades y rendirles cuentas. Es fundamental una alianza paga por los gobiernos con estas comunidades durante este próximo periodo de cambio institucional e implementación de la herramienta. Los recursos del Project Connect deben ponerse primero a disposición de estos dirigentes, organizaciones y coaliciones para que su conocimiento experto pueda ayudar a elaborar las políticas, los programas y las inversiones. Esto incluye fondos para:

- Un desarrollo de capacidad comunitaria profundo y sostenido para implementar soluciones antidesplazamiento,
- Dirigencia comunitaria a largo plazo en la planificación,
- Participación remunerada en estructuras de toma de decisiones e
- Informe y revisión de informes de los impactos de Project Connect y del Fondo Antidesplazamiento sobre el bienestar de la comunidad y el riesgo de desplazamiento y hacer que Project Connect Y el Fondo Antidesplazamiento rindan cuentas.

## 2. Desarrollar y dotar de recursos de poder comunitario para lograr autodeterminación y propietarios

Construir poder comunitario de los más afectados por las presiones del desplazamiento es una prioridad en el desarrollo y el uso de la Herramienta. En la creación de la herramienta, los Catalysts hicieron hincapié en que el uso de la Herramienta y las inversiones antidesplazamiento deberían cambiar el equilibrio de poder concentrándose en la comunidad en las estructuras de toma de decisiones pagas. Los Catalysts acordaron que las estructuras de toma de decisiones del Project Connect deben usar un modelo en colaboración o respetuoso de la alianza con la comunidad. Estas estructuras requieren del claro reconocimiento de la autoridad y fondos anticipados y sostenidos para que los dirigentes comunitarios y las organizaciones de la comunidad dirijan y/o participen.

### Establecer un Fondo para el desarrollo de la capacidad de la comunidad

\$27 millones de los \$300 millones de los Fondos Antidesplazamiento tienen como objetivo apoyar organizaciones comunitarias a cargo de BIPOC y que atienden a BIPOC que obtienen resultados exitosos. Los convenios de financiación requerirán que los beneficiarios demuestren productos y referentes específicos que muestren cómo la capacidad adicional los ayudará a lograr los resultados propuestos de la Herramienta para disminuir las presiones del desplazamiento y suprimir las diferencias en las oportunidades para aquellos con máximo riesgo según se describe en la Herramienta. Alentamos fervientemente a las organizaciones a incluir aliados de coalición en los usos de los fondos, y aquellos que reiteradamente no alcanzan los referentes pueden abandonar la futura participación.

Un fondo para desarrollar capacidad comunitaria debería establecerse para las siguientes categorías de usos:

1. **Dirigentes de la comunidad:** Formar coaliciones, capacitar a dirigentes comunitarios emergentes,
2. **Canalizar proyectos de la comunidad:** Desarrollar la capacidad de organizaciones a cargo de BIPOC y empresas pertenecientes a BIPOC para prepararlas para proponer e implementar proyectos, que incluyan potencialmente contratación y capacitación de personal, contratar asistencia técnica, planificación estratégica y desarrollo de recursos

3. **Alianza con la comunidad:** Desarrollar la capacidad de organizaciones a cargo de BIPOC para crear alianzas con la Ciudad, Austin Transit Partnership y Capital Metro para divulgación y participación de las comunidades afectadas por el desplazamiento respecto del Project Connect.
4. **Planificación de la comunidad:** Actividades de planificación encabezadas por la comunidad BIPOC que posteriormente obtendrán más dólares de capital de los fondos, como por ejemplo, talleres comunitarios, eventos, investigación, imaginación y diseño de predios.

## Desviar el poder para tomar decisiones a la comunidad

Se debería utilizar el siguiente fragmento de Spectrum of Community Engagement to Ownership de Facilitating Power para diseñar y evaluar las estructuras de toma de decisiones mediante el uso de la Herramienta y la decisión de cuáles propuestas reciben recursos del fondo antidesplazamiento.<sup>26</sup>

---

<sup>26</sup> [Spectrum of Community Engagement to Ownership](#)

## ESPECTRO DE PARTICIPACIÓN COMUNITARIA A PERTENENCIA

Los grupos comunitarios y agencias públicas pueden utilizar esta herramienta para evaluar e incrementar la eficacia de los esfuerzos de participación comunitaria a través del tiempo y disminuir las brechas de equidad.

	0	1	2	3	4	5
	IGNORAR	INFORMAR	CONSULTAR	INVOLUCRAR	COLABORAR	DEFERIR A
	Marginalización	Pacificar	Tokenización	Voz	Poder delegado	Pertenencia en la comunidad
Actitud hacia la comunidad	Negar el acceso al proceso de toma de decisiones	Proveer a la comunidad con información relevante	Recolectar las contribuciones de la comunidad	Asegurar que las necesidades y valores de la comunidad sean integrados al proceso y a la información de planeación	Asegurar que la capacidad de la comunidad ejerza una posición de liderazgo en la implementación de decisiones	Fomentar la participación democrática y la equidad dejando la toma de decisiones completamente en manos de la comunidad; superar la división entre la comunidad y el gobierno
Impacto						
Metas de participación comunitaria						
Mensaje a la comunidad	"Su voz, necesidades e intereses no importan"	"Lo mantendremos informado"	"Nos importa lo que piensa"	"No podemos hacer esto bien sin su ayuda"	"Su liderazgo y experiencia es crucial"	"Es momento de liberar el poder colectivo y la capacidad para soluciones transformativas"
Ejemplos de herramientas	Reuniones a puerta cerrada	Hojas informativas Eventos de puertas abiertas al público Presentaciones Carteles Videos	Comentario público Grupos de enfoque Foros comunitarios Encuestas	Organización comunitaria y abogacía Juntas caseras Talleres interactivos Sondeos Foros comunitarios	MDE con organizaciones de base comunitaria Organización comunitaria Asesoría ciudadana Comités Foros abiertos de planeación con sondeos ciudadanos	Planeación dirigida por la comunidad Creación de consenso Acciones de investigación participativas Presupuesto participativo Cooperativas
Índice de distribución de recursos	100% de Administración sistemática	70-90% de administración sistemática 10-30% de promoción y publicidad	60-80% de administración sistemática 20-40% para consulta de actividades	50-60% de administración sistemática 40-50% de involucramiento comunitario	20-50% de administración sistemática 50-70% de socios comunitarios	80-100% de socios comunitarios y procesos conducidos por la comunidad idealmente generan un valor nuevo y recursos pueden invertirse en soluciones

Figura 21. Espectro De Participación Comunitaria a Pertenencia de Facilitating Power  
(Click [here](#) or on the image to view the chart online)

### 3. Establecer principios y guardarraíles para una toma de decisiones con equidad

Los siguientes son principios para tomar decisiones con equidad y guardarraíles para proteger contra el mal uso de la Herramienta o el gasto de fondos antidesplazamiento de equidad racial. Deberían incluirse a los documentos regentes de las estructuras de implementación del Project Connect.

#### Principios

1. Priorizar la visión y las metas de las personas negras, indígenas y de color (BIPOC) con máximo riesgo de desplazamiento
2. Rendir cuentas a BIPOC en máximo riesgo de desplazamiento
3. BIPOC en máximo riesgo de desplazamiento son los encargados de tomar las decisiones y son remunerados por su conocimiento experto
4. Organización de recursos de la comunidad y empoderamiento para lograr este trabajo
5. Transformar instituciones mediante el uso de la Herramienta más allá del Project Connect

#### Guardarraíles

1. Eliminar conflictos de interés de funcionarios electos y designados, es decir, propietarios que son arrendadores, reciben apoyo financiero de potenciales solicitantes del Fondo, etc.
2. Proveer transparencia pública plena en todas las decisiones, fondos gastados, medidas logradas, beneficiarios, próximos pasos, etc.
3. Requerir la capacitación y práctica de “Undoing Institutional Racism” de todos los funcionarios electos, miembros del consejo asesor y personal del gobierno que trabajan en Project Connect
4. Informe anual del [programa de monitoreo](#) a las comunidades BIPOC con copia al Consejo y a los medios, que incluya [Resultados a nivel de la comunidad](#), [Primeras señales de alerta](#), [Mediciones del desempeño](#) y [Rendición de cuentas en la toma de decisiones e implementación](#)
5. Aplicación de consecuencias por toma de decisiones sin equidad de dirigentes individuales de la Ciudad, es decir, perder el derecho a decidir

## La comunidad usa la Herramienta y gobierna el Fondo Antidesplazamiento

Los Catalysts unánimemente declararon que los miembros de las comunidades más afectadas por el desplazamiento deben cumplir un papel en esta siguiente fase del trabajo para usar la Herramienta y supervisar el Fondo Antidesplazamiento. El CAC fomentará que es indispensable que los más afectados por las presiones del desplazamiento se encarguen de tomar decisiones. Para tal fin, el CAC fomentará el uso de la herramienta para las decisiones de Project Connect y apoyará las decisiones de los más afectados. Mientras que la modalidad de esta relación todavía debe determinarse, la función es clara: las comunidades más afectadas por el desplazamiento deberían usar la Herramienta para:

1. **Orientar el Fondo Antidesplazamiento.** Algunas responsabilidades incluyen diseñar y aprobar metas y directrices del programa de subsidio, planificar el gasto de asignaciones del presupuesto anual, criterios para el pedidos de propuestas y los criterios de análisis.
2. **Tomar decisiones respecto de los fondos antidesplazamiento de equidad racial.** Esto incluye calificar propuestas y recomendar los importes de las asignaciones
3. **Hacer que la Ciudad de Austin rinda cuentas por los gastos de los fondos antidesplazamiento de equidad racial según el marco de equidad racial y las prioridades expresadas en esta Herramienta.** Esto incluye el monitoreo y la evaluación independientes del éxito del desempeño y proceso del Fondo Antidesplazamiento. Si una evaluación detecta que se gastaron fondos fuera de las pautas del marco de equidad racial y las prioridades expresadas en la Herramienta, entonces una organización a cargo de BIPOC y de la comunidad que atiende a BIPOC recibe la autoridad para gestionar el programa con independencia del control de la Ciudad.
4. **Evaluar las decisiones de planificación y políticas del Project Connect.** Los siguientes elementos del Project Connect, ordenados por prioridad, deberían usar la Herramienta para el diseño y la toma de decisiones:
  - A. Estrategias antidesplazamiento barrial
  - B. Contratación de empresas y residentes BIPOC de la localidad
  - C. Programa para difusión a pequeñas empresas, propietarios e inquilinos y asistencia para reubicación
  - D. Planes de nuevas urbanizaciones en torno a estaciones (por ejemplo, Planes de zonificación y políticas de urbanización orientados al transporte público)
  - E. Compra de propiedades por el derecho de paso
  - F. Escoger las ubicaciones de las estaciones del tren ligero
  - G. Uso de propiedades excedentes de Austin Transit Partnership, Capital Metro y la Ciudad
  - H. Colocación y planificación de sitios de Park n' Ride



## 4. Diseñar el Fondo Antidesplazamiento con prioridades de la Herramienta

Cuando los Catalysts diseñaron la Herramienta, orientaron a la Ciudad respecto de las prioridades para el Fondo Antidesplazamiento. Específicamente, quiénes deberían beneficiarse, cuáles barrios y para cuáles propósitos deberían invertir los fondos. Las Prioridades de Personas, Lugar y Propósito enumeradas a continuación, que incluyen [Prioridades de asignación equilibrada](#), serán codificadas en el plan de gastos de la Ciudad. La Herramienta puede usarse después para calificar propuestas y asegurarse de que proyectos individuales alcancen en conjunto estas prioridades.

**Prioridades de Personas:** Las personas negras, indígenas y de color en riesgo de desplazamiento son las poblaciones prioritarias para beneficiarse de las inversiones antidesplazamiento. Se identificaron y describieron Poblaciones Prioritarias más específicas en el [Capítulo 1](#).

**Prioridades de Lugares:** Los barrios en un radio de una milla de una estación de Project Connect en Eastern Crescent tienen la mayor necesidad de recibir inversiones antidesplazamiento. Consulte una definición de Eastern Crescent en el [Capítulo 1](#).

**Purposes:** Estas prioridades aparecen en la lista de mayor a menor asignación del Fondo Antidesplazamiento para crear equilibrio y el máximo impacto.

1. [Vivienda accesible](#): Preservar, comprar y construir viviendas accesibles para alquilar y poseer para los residentes del barrio, ya sea que tengan riesgo actual de desplazamiento o hayan sido desplazados antes.
2. [Empresas de BIPOC](#): Crear recursos y espacio comercial accesible para que las empresas pertenecientes a BIPOC prosperen.
3. [Minimizar el desplazamiento inmediato](#): Proveen asistencia de dinero en efectivo, renta y ayuda con el impuesto predial a las personas en riesgo de desplazamiento.
4. [Empleos de alta calidad](#): Crear acceso y eliminar obstáculos hacia empleos con salarios dignos en carreras profesionales.
5. [Anclajes culturales](#): Apoyar a las organizaciones sin fines de lucro a cargo de BIPOC que proveen servicios para apoyar y sostener esa comunidad cultural específica y además mantener y celebrar su cultura para generaciones presentes y futuras.
6. [Banco de terrenos](#): Comprar terrenos para proyectos a cargo de la comunidad
7. [Poder comunitario y capacidad de la comunidad](#): Formar sociedades de desarrollo comunitario (CDC por sus siglas en inglés), coaliciones, formación de liderazgo, organización comunitaria.
8. [Afianzar los derechos de los inquilinos y de los propietarios](#): Proveen apoyo jurídico y financiero para proteger a los inquilinos y a los propietarios de la actividad injusta o predatoria.

## 5. Recomendaciones para cambiar los sistemas para aprovechar el impacto anti-desplazamiento

Cambios en políticas, prácticas y gastos por todas las instituciones ampliarán el impacto que los fondos antidesplazamiento pueden tener porque tratarán el desplazamiento al nivel sistemático. Los Catalysts identificaron prioridades de cambios a sistemas que además deben realizar la Ciudad de Austin, Austin Transit Partnership y Capital Metro y pagar **fuera** del Fondo Antidesplazamiento.

1. **Requerir el taller de organización comunitaria de “Undoing Racism®” y la práctica** para todos los funcionarios electos, miembros del consejo asesor y personal del gobierno que trabajan en Project Connect.<sup>27</sup>
2. **Suprimir la burocracia para eliminar obstáculos a los recursos públicos**  
Reducir los trámites para acceder al proceso MBE / WBE / DBE, eliminando obstáculos de inequidad como por ejemplo el seguro y la garantía de construcción, obligatorios para un espacio físico de oficinas. Apoyar y acelerar la aprobación de la certificación de proveedor preferido para la Ciudad de Austin, Austin Transit Partnership y Capital Metro. Reducir los trámites para acceder a viviendas accesibles y programas para pequeñas empresas.
3. **Política de viviendas accesibles con buen precio** definiendo acceso económico como el 30% de los ingresos de grupos familiares basado en datos de ingresos a nivel barrial, no datos regionales.
4. **Requisitos de acceso económico a largo plazo (99 años)** para todas las viviendas accesibles nuevas y preservadas.
5. **Incluir a los residentes de largo plazo en el programa de bonificación por densidad habitacional.**
6. **Política de preferencias para residentes y empresas BIPOC** dañados por el desplazamiento, otorgándoles preferencia cuando haya recursos gubernamentales disponibles para viviendas accesibles y apoyo comercial en las zonas de las que los desplazaron.
7. **Terrenos de la Ciudad, Austin Transit Partnership, y Capital Metro priorizados para proyectos antidesplazamiento** y provistos sin costo para urbanizadores sin fines de lucro impulsados por la misión para ayudar a alcanzar las metas del Fondo Antidesplazamiento a la vez que se aumenta la cantidad de pasajeros y se contribuye con la creación de barrios inclusivos con poca distancia a pie del transporte público.<sup>28</sup>

<sup>27</sup> [Acerca del taller de organización comunitaria de Undoing Racism®](#)

<sup>28</sup> [Programa sensato del DOT para el transporte público y política de viviendas accesibles](#)

8. **Compensar a las empresas afectadas por el Project Connect** por pérdidas comerciales, más allá de los requisitos federales mínimos, sobre todo para comerciantes que alquilan sus espacios. Mitigar con equidad los impactos del Project Connect en las empresas, sobre todo aquellas con máximo riesgo de desplazamiento.
9. **Ser proactivo** mediante la creación, el fortalecimiento o la mejora de leyes protectoras como por ejemplo, desalojo con causa justa, estándares mínimos de calidad de vivienda, etc.
10. **Crear rendición** de cuentas mediante la aplicación de consecuencias a infractores habituales: depredadores inmobiliarios o financieros, propietarios que no satisfacen los estándares mínimos de calidad de vivienda, etc.
11. **Política para contrataciones prioritarias o locales de Project Connect** para proveer preferencia de empleos con salario digno, especializaciones y capacitación para poblaciones prioritarias en lugares prioritarios,<sup>29</sup> y reducir el acceso para todos los demás. Esto NO es simplemente crear y ocupar un pequeño número de puestos provisorios con los salarios más bajos.
12. **Eliminar obstáculos al empleo completo y deseable** sobre todo en aquellos sectores con profesiones de alta calidad donde estos obstáculos están descontrolados.
13. **Requerir convenios de grandes empresas de beneficios para la comunidad como por ejemplo:** eliminar obstáculos para el empleo completo y deseable y proveer capacitación y apoyo para que poblaciones prioritarias ingresen, prosperen y asciendan en la empresa; viviendas accesibles; contratos con empresas MBE/ WBE / DBE que ofrezcan productos y servicios; salarios familiares dignos para todos los empleados; entre otras cosas.
14. **Prioridad MBE para contratos institucionales en todas las inversiones del Project Connect.**
15. **Eliminar obstáculos para empresas de construcción MBE/WBE/DBE.** Requisitos de seguros, garantías, solvencia económica y depósitos / zonas comerciales crean obstáculos sin equidad para empresas que han sido históricamente negadas acceso al capital.

---

<sup>29</sup> [Seattle Priority Hire Program](#)

16. **Eliminar requisito obstaculizador de espacios con seguro legal** para empresas permitiéndoles obtener alquileres a corto plazo en lotes pertenecientes a la Ciudad para contratos con MBE / WBE /DBE durante épocas de explosión de la construcción
17. **Eliminar obstáculos para ser propietario (vivienda y empresa), al capital y al comercio**
18. **Eliminar obstáculos que impiden que las empresas sean habilitadas** y proveer incentivos para empresas históricamente pertenecientes a BIPOC como por ejemplo: alimentos, construcción, peluquerías y salones de manicura, barberías, tiendas con mercadería cultural y étnica, entretenimiento,
19. **Las escuelas se aseguran de que todos los niños adquieran** las habilidades que necesitan para triunfar mediante inversiones equitativas en educación dentro del distrito escolar y el análisis de rol del plan de estudios y las políticas disciplinarias en la creación de resultados desiguales.
20. **Derecho de los inquilinos primero a comprar apartamentos** antes de ser vendidos por los propietarios o los inquilinos pueden transferir ese derecho a una organización sin fines de lucro.
21. **Crear estructuras de desgravación fiscal equitativas para propietarios** de viviendas de bajos ingresos con nuevas exenciones al impuesto a la propiedad y al límite de impuestos y nuevos subsidios fiscales y programas de amnistía fiscal.
22. **Oportunidades de creación de riqueza a través de zonificación equitativa, habilitaciones rápidas y subsidios para la construcción de manera tal que** los propietarios BIPOC puedan volver a zonificar y a construir nuevas unidades en los lotes que ya les pertenecen.

## **6. Reunir un equipo central antidesplazamiento de equidad racial entre departamentos**

La Oficina de Equidad y la División de Prevención del Desplazamiento están en una buena posición para armar juntas un equipo entre departamentos para desarrollar sistemas que apoyen los cuatro cuadrantes de la [estructura de rendición de cuentas](#), incluso el uso de la Herramienta. Podrán presentar retos y oportunidades durante la implementación y usar la Herramienta para dirigentes para ordenar los recursos y desarrollar soluciones.

Las sinergias entre departamentos que aprovechan las experiencias de cada departamento pueden actuar mejor respecto de la equidad racial, como por ejemplo:

- La Oficina de Innovación pueden ayudar a establecer nuevas prácticas para la medición de resultados equitativos;
- La Oficina de Sostenibilidad puede ayudar a establecer una nueva justicia con clima nuevo y eficaz y prácticas de colaboración comunitaria;
- El Departamento de Desarrollo Económico puede asumir un compromiso demostrable con el desarrollo de la fuerza laboral, proveer recursos a pequeñas empresas y apoyar a distritos históricos y organizaciones culturales; and
- El Departamento de Transporte puede actualizar los estándares de infraestructura y ampliar los sistemas de transporte polimodales con una concentración en la equidad y el antidesplazamiento. El personal de estas oficinas serán los integrantes fundamentales del equipo, que requerirá de un horario presupuestado exclusivo en su plan de trabajo.

El equipo estará a cargo de usar la Herramienta con las comunidades afectadas por el desplazamiento. Al principio, este equipo se asociará con Catalysts pagos para proveer capacitación sobre el uso de la Herramienta y una comprensión de equidad racial y social en relación al crecimiento y las inversiones en transporte público. El CAC, la junta de ATP, Capital Metro y dirigentes de la Ciudad son los destinatarios iniciales de esta capacitación.

Un rol constante del equipo será formar alianzas con las comunidades afectadas por el desplazamiento. Las primeras actividades incluirán contratos con los Catalysts para implementar la herramienta, establecer el Fondo de Capacidad Comunitaria y designar un tablero de datos como parte del programa de monitoreo del Project Connect.

Compartir y desarrollar prácticas óptimas de desarrollo equitativo será una concentración clave de este equipo, como por ejemplo las prioridades para el cambio institucional identificadas por los Catalysts. A través de estos debates, el equipo compartirá lecciones aprendidas e identificará nuevos abordajes a políticas para ser derivados al CAC, la dirigencia de la Ciudad y la junta de ATP para su adopción.

## 7. Monitorear e informar el proceso, el progreso y los resultados

El Comité Asesor de la Comunidad tiene la tarea de ayudar en el diseño de un tablero para lograr una mayor responsabilidad y transparencia con la comunidad. El informe regular en el tablero como parte del programa de monitoreo anti-desplazamiento de equidad racial de Project Connect es una oportunidad valiosa para presentar y renovar el debate entre los legisladores y la comunidad sobre el nivel de equidad o no que muestra el crecimiento de Austin y demostrar cómo el Contrato con los votantes se mantiene.

Se deben priorizar las medidas que son significativas para las comunidades afectadas por el desplazamiento y la inequidad racial. Los Catalysts identificaron datos cuyo uso se debería considerar. Sus datos entran en tres categorías:

- Indicadores a nivel de la comunidad que miden el desplazamiento y el acceso a oportunidades
- Primeras “señales de alerta” del desplazamiento y prácticas inmobiliarias predatorias
- Medidas de desempeño y rendición de cuentas para el programa antidesplazamiento

Además, se deberían presentar datos anualmente sobre el proceso utilizado para asignar los fondos antidesplazamiento que incluyan las decisiones tomadas, los fondos gastados, las acciones logradas y quiénes se benefician de estas asignaciones.

### Esquema de un programa de monitoreo

La coordinación interdepartamental es clave para medir un problema estructural como el desplazamiento. Los analistas de datos del Equipo Antidesplazamiento de Equidad Racial son capaces de gestionar el programa de monitoreo y compilar y analizar datos de monitoreo y presentar informes anuales en base a estos hallazgos.

Las presentaciones ante dirigentes de poblaciones prioritarias, el CAC, la junta de ATP, los dirigentes de Capital Metro y el Consejo Municipal se producirán con un cronograma que informe los plazos relacionados del Project Connect y antes del proceso del presupuesto para informar ajustes anuales al plan de gastos y necesidades de recursos.

Las fuentes de datos tradicionales proveen poca información. Sirve que la comunidad cumpla un rol en la identificación de datos eficaces, cuantitativos y cualitativos, y el análisis del significado de estos hallazgos. Requiere de un fuerte compromiso con la

valoración del conocimiento experto de aquellos más afectados por las inequidades para orientar las inversiones antidesplazamiento y de transporte público. Es necesaria la implementación de investigación basada en la comunidad para capturar datos innovadores, cuantitativos y cualitativos. Esto podría incluir proveer fondos y apoyo a las comunidades para que puedan reunir datos que aportan perspectivas más completas sobre el desplazamiento de residentes, empresas e instituciones culturales que se produce en sus comunidades y la respuesta necesaria.

## Diseño de medidas

El desarrollo de medidas definitivas debería hacerse con transparencia y el asesoramiento de miembros de las comunidades más afectadas por el desplazamiento. A continuación se muestran ejemplos de potenciales indicadores. Estos indicadores seleccionados para inclusión en el programa de monitoreo se basarán en difusión e investigación futuras.

### Resultados al nivel de la comunidad

Los indicadores a largo plazo de resultados en la comunidad servirán de guía para las inversiones del Project Connect para alcanzar las metas de equidad a lo largo de la ampliación del transporte público de 14 años. Es importante medir tendencias a lo largo de diferencias temporales y geográficas por toda la ciudad para determinar si los resultados están mejorando o no con el tiempo y para todas las personas y lugares.

Los indicadores deben diseñarse para cumplir propósitos específicos, como medir el progreso hacia la erradicación de las desigualdades raciales. Pueden verse afectados sustancialmente por el trabajo interinstitucional sobre el desarrollo equitativo. Finalmente, deben ser accionables, proporcionando retroalimentación que la Ciudad y sus agencias asociadas puedan usar para ajustar políticas o estrategias.

Los indicadores deberían ser coherentes con las prácticas óptimas para el diseño de indicadores comunitarios:

- Basarse en datos disponibles y confiables que se puedan separar por raza e ingresos
- Tratar un resultado significativo general en lugar de un aspecto demasiado específico (sin “pasitos”)
- Ser convincentes y fáciles de entender y usar por los más afectados por el desplazamiento
- Tener potencial para lograr un cambio medible dentro de un periodo de tiempo
- Tener relevancia a largo plazo

Ejemplos de indicadores incluyen:

- % de grupos familiares y empresas, desglosados por raza y etnia, que recibieron fondos que permanecen en sus barrios o bien, regresaron a los barrios desde donde fueron desplazados
- Cambio en la composición racial o étnica en Eastern Crescent y la ciudad en su totalidad
- Cambio en la composición racial o étnica del cuerpo estudiantil en cada escuela pública
- Cantidad de propietarios desglosados por raza y etnia
- Porcentajes compartidos de grupos familiares propietarios e inquilinos, por raza o etnia, gravemente recargados con los costos de vivienda
- Acceso económico y disponibilidad de viviendas en alquiler por nivel de ingresos y número de dormitorios
- Cambio en la oferta de unidades de vivienda restringidas por ingresos y para alquilar
- Índices de cantidad de propietarios por raza y etnia
- Cambio en índice de pobreza por raza y etnia
- Índices de dueños de empresas por raza y etnia
- Cierres o reubicación de empresas por raza y etnia
- Antigüedad de empresas por raza y etnia
- Acceso de las empresas a financiación pública y privada por raza y etnia del dueño
- Empleos por sector, raza y etnia
- Cierres o reubicaciones de anclajes comunitarios que incluyan lugares de culto
- Porcentajes de residentes, por raza y etnia, con proximidad a transporte público frecuente
- Porcentajes de residentes, por raza y etnia, con proximidad a parques y espacio al aire libre
- Porcentajes de residentes en edad escolar, por raza y etnia, con proximidad a escuelas de buen desempeño
- % de acres con zonificación de viviendas multifamiliares en contra de % de acres con zonificación con viviendas unifamiliares en barrios con mayoría BIPOC en contra de barrios con mayoría blanca



## Primeras señales de alerta

Las mediciones a corto plazo darán información en tiempo real para reaccionar ante el cambiante mercado inmobiliario y concentrar la atención en los residentes y barrios de máxima necesidad en Eastern Crescent que reciben inversiones del Project Connect. La superposición de estos datos con mapas de prácticas discriminatorias históricas y zonas transitables a pie que muestren proximidad a las inversiones de transporte público puede proveer un contexto para estas alertas.

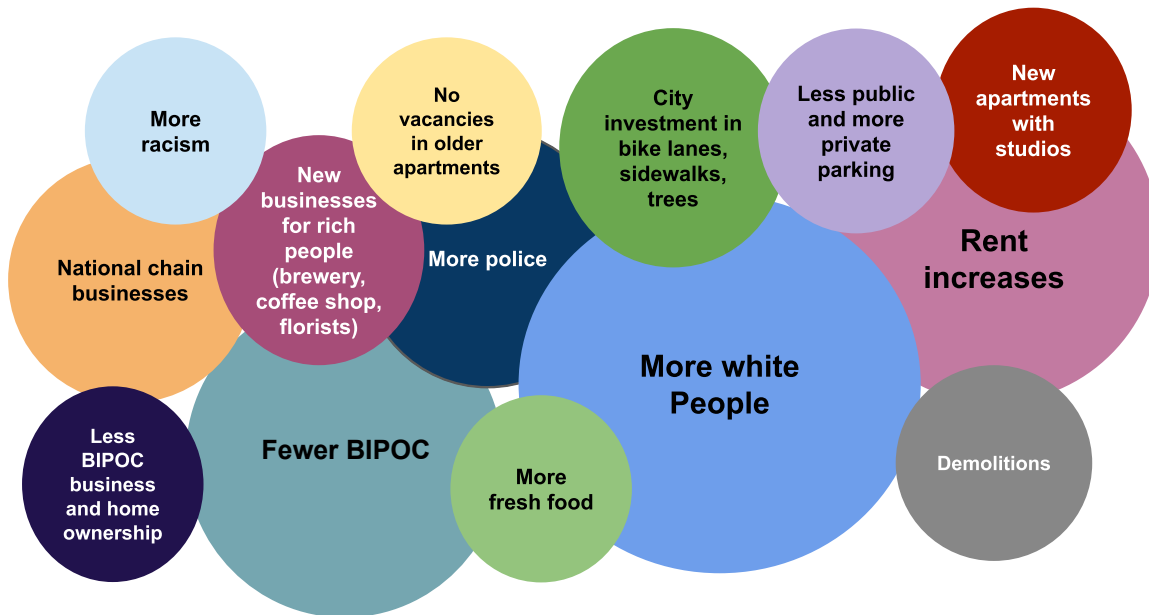
Los predictores razonables o las advertencias tempranas de presiones de desplazamiento proporcionan información sobre las tendencias generales en el grado de presión de desplazamiento. Los predictores razonables también indican barrios con riesgo inminente o máximo de desplazamiento, tipos de grupos familiares u organizaciones (empresas o instituciones) con máximo riesgo, y la fuente del daño causado, en forma de prácticas especulativas inmobiliarias.

Señales de especulación:

- Aumentos por encima del promedio en el alquiler de la zona o bajas en los índices de desocupación de apartamentos más viejos en comparación con tendencias de la ciudad en general o del condado
- Agrupación de ventas de edificios de apartamentos más viejos que actúan como una variable sustituta para vivienda con tasas de mercado de bajo costo
- Alza de precios de venta de casas por encima de las tendencias de la ciudad o condado
- Especulación con casas: compra y venta en menos de dos años y suba del valor por encima del promedio
- Actividad de permisos de construcción: permisos de construcción y orientación del diseño anticipados con datos adicionales sobre tamaños de unidades (monoambientes vs. 3 dormitorios)
- Pronósticos o índices de solidez del mercado del mercado inmobiliario residencial y comercial de la zona específica
- Aumentos por encima del promedio en el alquiler de la zona específica o bajas en los índices de desocupación de espacios comerciales más viejos en comparación con tendencias de la ciudad en general o del condado
- Señales de desplazamiento o mayor riesgo
  - ◊ % de hipotecas cercanas o superiores al valor del inmueble
  - ◊ % de propiedades con gravámenes (prestamistas privados en una escritura, segundas hipotecas, préstamos de prestamistas del impuesto predial en el registro público, gravámenes del constructor)

- ◇ # de propietarios elegibles que no reciben exenciones inmobiliarias o de vivienda principal
- ◇ Desalojos, formales e informales
- ◇ Impuestos prediales en mora
- ◇ Desconexiones de servicios públicos y arreglos de pago

## Señales de desplazamiento



## Mediciones de desempeño

Las mediciones del programa antidesplazamiento pueden ayudar a realizar ajustes al plan anual de gastos y las metas del subsidio para corregir el rumbo y seguir con el progreso. También se pueden reunir datos para analizar cómo y quiénes están usando la Herramienta, permitiendo así afianzar la eficacia de la Herramienta para orientar las inversiones antidesplazamiento.

- **Personas:**
  - ◇ % de fondos invertidos por población prioritaria
  - ◇ # de personas, empresas y organizaciones comunitarias que se benefician directamente de las inversiones antidesplazamiento
- **Lugar:**
  - ◇ % de fondos invertidos por barrios dentro de Eastern Crescent
  - ◇ % de fondos invertidos por etapa de riesgo de desplazamiento

- **Propósito:**
  - ◊ % de fondos invertidos por Impulsor de Equidad
  - ◊ % de fondos invertidos por propósito prioritario
- **Proceso:**
  - ◊ % de fondos invertidos en organizaciones, empresas y proyectos a cargo de BIPOC
  - ◊ Características demográficas de quiénes usan la Herramienta; raciales, económicas, puesto de autoridad

## Rendición de cuentas en la toma de decisiones e implementación

Es indispensable que las decisiones de diseño e implementación respecto de todos los aspectos de este proyecto que incluyen el Fondo Antidesplazamiento tengan un registro e informes públicos. Este proyecto convoca a agencias gubernamentales a transformar sus procesos de toma de decisiones con la finalidad de lograr la inclusión plena en lugar de la costumbre de responder más plenamente a quienes tienen poder y dinero. Para esto hará falta sinceridad en las evaluaciones de parte de aquellos más afectados, con la posibilidad de recibir críticas (o elogios), admitir errores, aprender, realinearse y mejorar. Las evaluaciones de decisiones se producirán en una cantidad de niveles: la alianza entre agencias que implementan el Project Connect; al nivel de cada agencia individual; y para los encargados de tomar decisiones, sobre todo funcionarios electos, a un nivel individual.

Recomendamos a aquellos que crean el plan de implementación del Fondo Antidesplazamiento la inclusión en el diseño de criterios y plazos para evaluaciones de cómo y a quiénes se asignan los fondos, con la clara obligación de que los fondos sean transferidos a una organización basada en la comunidad a cargo de BIPOC en caso de traspies reiterados o atroces. Del mismo modo, las agencias y los individuos que reiteradamente deciden no fomentar la equidad racial o aumenten las presiones del desplazamiento serán apartados de la toma de decisiones. Este proyecto logrará satisfactoriamente concretar el mandato de los votantes de la ciudad de Austin a través de la formación de una infraestructura de toma de decisiones que entienda y asuma el compromiso de fomentar la equidad racial y trabajar contra el desplazamiento.

## Conclusión

Austin está lista para triunfar. Tenemos a nuestra disposición enormes recursos, incluso un compromiso de toda la ciudad para eliminar el racismo institucional, dirigentes comunitarios comprometidos con realizar un verdadero cambio, una fuerza laboral bien capacitada sobre la comprensión de las inequidades raciales, un creciente sector de desarrollo comunitario, un sector privado bien posicionado para invertir en resultados equitativos y austineses que se enorgullecen de sus valores y preocupación por el bienestar de sus vecinos. Todas estas ventajas y más serán indispensables para lograr un cambio duradero.

La visión de crecimiento equitativo sin racismo institucionalizado y desplazamiento es audaz y las recompensas para Austin son extremadamente altas. En caso de manifestar la visión, Austin establecerá el modelo nacional sobre cómo combinar la ampliación del transporte público y un sólido crecimiento económico con resultados equitativos para todos sus residentes. Será una ciudad global del siglo XXI sin igual en su combinación de equidad racial, resiliencia climática, diversidad cultural y prosperidad económica compartida.



Figura 22. Gráfico de Poder comunitario (Crédito: Race Forward)

# Apéndice I

## Causas gubernamentales del crecimiento inequitativo<sup>30</sup>

1. Una historia de propietarios de terrenos con limitaciones, por generaciones, a las personas blancas
2. Terrenos como inversión ganancial
3. Presupuestos gubernamentales dependen de los impuestos prediales que dependen del valor de las tierras
4. Un sistema impositivo y recursos gubernamentales que invirtieron desproporcionadamente en propietarios blancos
5. Un sistema financiero privado que privilegia a las personas blancas y recompensa la especulación
6. Las ciudades realizan inversiones públicas para atraer residentes adinerados a los barrios
7. Falta de inversión pública y privada en barrios negros y morenos
8. Proyectos de infraestructura pública y aplicación normativa discriminatoria destinados al desplazamiento en barrios negros y morenos
9. La zonificación protege la riqueza y los residentes blancos en barrios exclusivos y alienta el desplazamiento en comunidades negras y morenas
10. Relaciones gubernamentales privilegiadas con urbanizadores, terratenientes y las organizaciones cívicas que los respaldan

---

<sup>30</sup> [Race Forward](#)

## Apéndice II

### Priorización de los resultados de la encuesta sobre fondos anti-desplazamiento

Se preguntó a los catalizadores cómo gastarían los \$100 en los propósitos prioritarios. Los resultados de la encuesta se muestran en la siguiente figura. Estos resultados de la encuesta no representan pautas de asignación: se sirven como un ejemplo de lo que puede surgir con la implementación de la herramienta por parte de los miembros de la comunidad más afectados por el desplazamiento o el riesgo de desplazamiento durante el proceso para asignar fondos anti-desplazamiento para Project Connect.

Prioritize: If you had \$100, how would you spend your funds? / Priorice: ¿Si tuvieras \$ 100, cómo gastarías tus fondos?

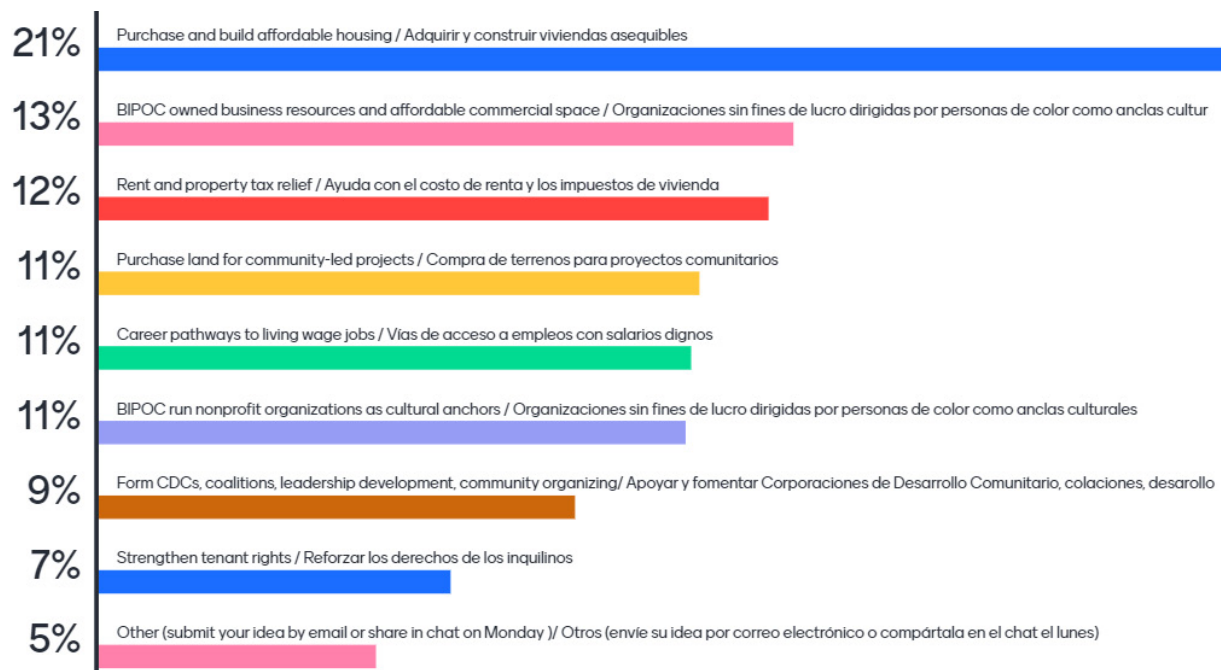


Figure 23. Priorización de los resultados de la encuesta sobre fondos anti-desplazamiento

## Apéndice III

### Cómo usar el mapa antidesplazamiento de equidad racial del Project Connect

Enlace a [mapa por internet](#)

Esta herramienta de mapa le permite al usuario ver información geográfica y relaciones en un formato de mapa interactivo. Use la leyenda para entender qué se muestra en el mapa. Use la lista de niveles para ver diferente información y adaptar el mapa para explorar relaciones entre conjuntos de datos. Amplíe una zona específica para ver detalles adicionales y haga clic en una zona para generar una ventana emergente con más información.

### Guía de los componentes de la herramienta de mapa

#### Barra lateral

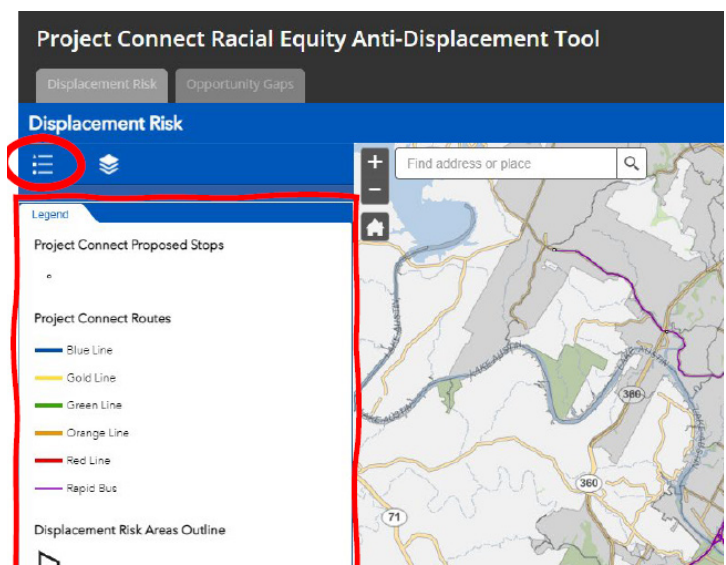
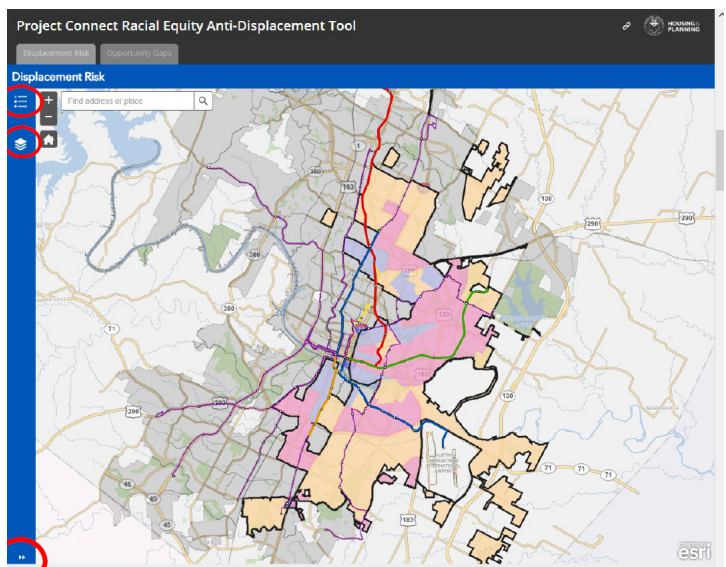
- La barra lateral a la izquierda de la pantalla contiene la leyenda del mapa y la lista de niveles.
- Use las flechas de la parte inferior de la barra lateral para achicarla o ampliarla. Esto ajustará el espacio que la barra ocupe en su pantalla.
- Para volver a ver la barra completa, puede hacer clic en las flechas una vez más o seleccionar los iconos de leyenda o lista de niveles en la barra lateral.

#### Leyenda

- La leyenda muestra una ayuda visual de todos los niveles “activados” o visibles en el mapa.
- La leyenda se actualizará a medida que se activen o desactiven niveles en la Lista de niveles.

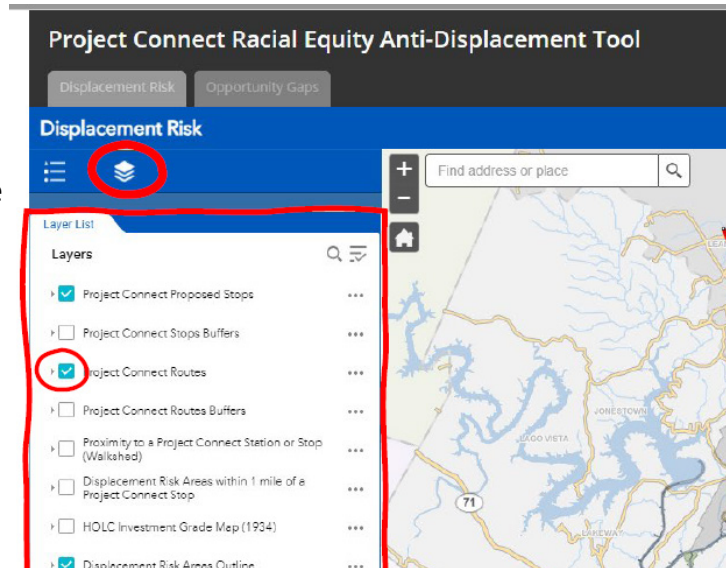
#### Lista de niveles

- La lista de niveles muestra una



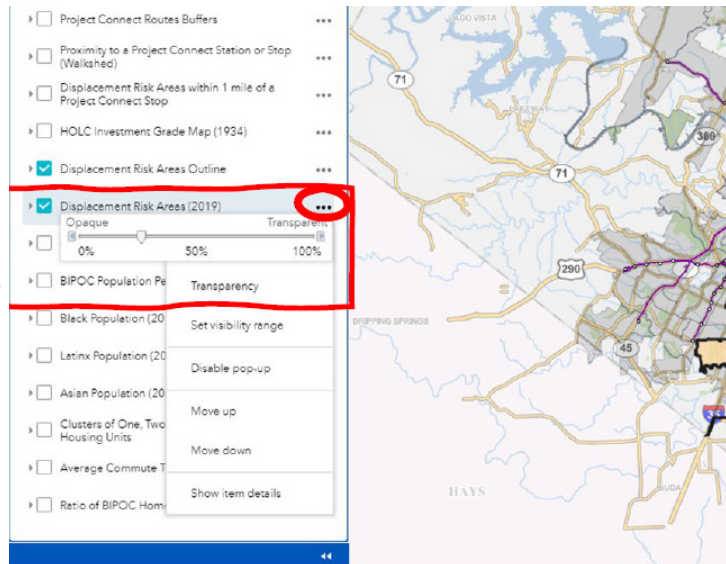
lista de todos los niveles del mapa disponibles para visualizar.

- Para ver un nivel, haga clic en la casilla junto al nombre.
- Para desactivar un nivel, quite la tilde de la casilla junto al nombre.
- Para ver más niveles, puede ser útil desactivar otros niveles para mejorar la legibilidad del mapa. La información de los niveles se apilará encima de todos los demás niveles de la lista y puede resultar confuso si hay muchos niveles visibles al mismo tiempo.



### Ajustar la transparencia del nivel

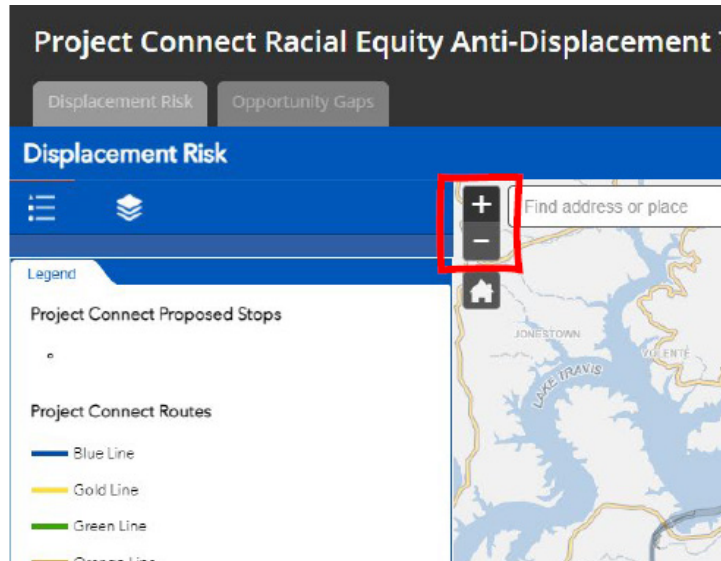
- Puede ajustar la opacidad y la transparencia de un nivel si hace clic en los tres puntos junto al nombre del nivel en la Lista de niveles. Después de que aparecen las opciones, seleccione "Transparencia". Una herramienta de desplazamiento debería aparecer y permitirle ajustar la transparencia del nivel.





## Acercarse y alejarse

- Use el botón del signo más para acercarse más al mapa para ver más detalles.
- Use el botón del signo menos para alejarse más al mapa para ver una zona más grande.
- También puede usar la rueda de desplazamiento de un mouse para acercar o alejar la vista del mapa.
- En un dispositivo con pantalla táctil, puede colocar dos dedos sobre la pantalla y acercarlos o alejarlos para usar estas funciones en la vista del mapa.

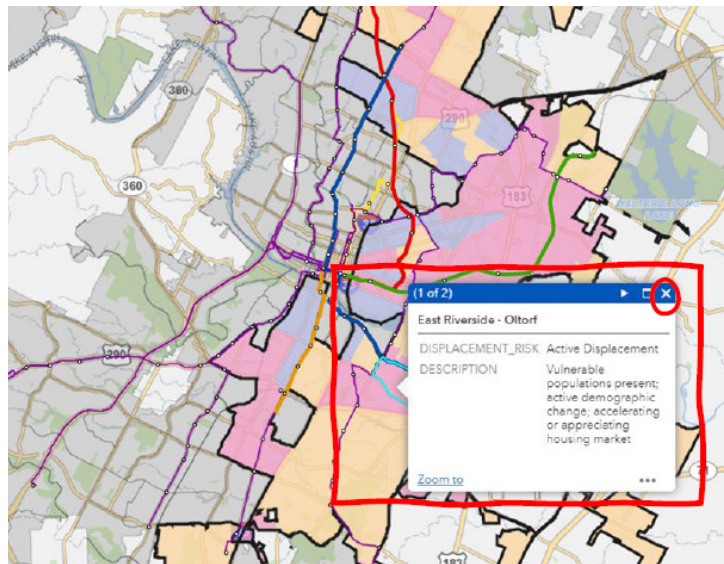


## Panorámica

- Para desplazar el mapa, haga clic y arrastre el mapa para mover la vista del mapa por la ventana.

## Ventana emergente con información

- Algunos niveles tienen información adicional disponible cuando selecciona una zona específica del mapa.
- Haga clic en una zona del mapa para generar una ventana emergente con información sobre ese conjunto de datos. Haga clic en la "X" en la parte superior derecha de la ventana emergente para cerrarla.
- No todos los niveles tienen ventanas emergentes e información adicional disponible.



## Pestañas del mapa

- Las pestañas en la parte superior de la herramienta ofrecen dos listas con niveles de mapa distintos: una para riesgo de desplazamiento y otra para acceso a oportunidades.

